

ЗАКЛЮЧЕНИЕ

об отчете о самообследовании МБДОУ «Детский сад с.Стрелецкое Яковлевского городского округа»

(наименование образовательного учреждения)

от «25» марта 2022 г.

№ 316

Комиссия в составе:

Председателя: Г.А. Ореховой

Членов комиссии: Л.М. Саенко, И.В. Борис, Н.Д. Ушаковой

составила настоящее заключение о соответствии представленного отчета о самообследовании МБДОУ «Детский сад с.Стрелецкое Яковлевского городского округа»

(наименование образовательного учреждения)

установленным требованиям.

По результатам экспертизы Комиссия установила следующее:

Отчет о самообследовании

МБДОУ «Детский сад с.Стрелецкое Яковлевского городского округа»

(наименование образовательного учреждения)

разработан в соответствии с приказами Министерства образования и науки Российской Федерации от 10.12.2013 № 1324 «Об утверждении показателей деятельности образовательной организации, подлежащей самообследованию», от 14.06.2013 № 462 «Об утверждении порядка проведения самообследования образовательной организацией».

Председатель Комиссии

Члены Комиссии:

Орехова Г.А. Орехова

Саенко Л.М. Саенко

Борис И.В. Борис

Ушакова Н.Д. Ушакова

РАССМОТРЕН

на общем собрании работников
МБДОУ «Детский сад с.Стрелецкое
Яковлевского городского округа»
протокол № 06 от 25.03.2022 г.

УТВЕРЖДАЮ

заведующий МБДОУ

«Детский сад с.Стрелецкое

Яковлевского городского округа»

Э.В. Лушюкова

приказ № 57 от 25.03.2022 г.



ОТЧЕТ

О РЕЗУЛЬТАТАХ САМООБСЛЕДОВАНИЯ

МУНИЦИПАЛЬНОГО БЮДЖЕТНОГО ДОШКОЛЬНОГО ОБРАЗОВАТЕЛЬНОГО
УЧРЕЖДЕНИЯ «ДЕТСКИЙ САД С.СТРЕЛЕЦКОЕ ЯКОВЛЕВСКОГО ГОРОДСКОГО
ОКРУГА»

ПО СОСТОЯНИЮ НА 31.12.2021 г.

РЕГИСТРАЦИОННЫЙ № 316

ОТ 25 марта 2022 г.

с. Стрелецкое, 2022 г.

С О Д Е Р Ж А Н И Е

Пояснительная записка	5
РАЗДЕЛ I. АНАЛИТИЧЕСКАЯ ЧАСТЬ	
1.1. Общая характеристика образовательного учреждения	6 – 7
1.2. Организационно – правовое обеспечение образовательной деятельности	7 – 9
1.3. Анализ организации деятельности в соответствии с образовательной программой, учебным планом, календарным учебным графиком, расписанием учебных занятий	9 – 13
1.4. Анализ организации режима работы учреждения в соответствии с Уставом, Правилами внутреннего трудового распорядка, учебным расписанием, локальными нормативными актами.	13
1.5. Соответствие образовательной деятельности социальному заказу	13 – 14
1.6. Организация социального партнерства	14
1.7. Оказание платных образовательных услуг	15
1.8. Прием и отчисление воспитанников в ДО	15 – 16
1.9. Анализ контингента воспитанников	16– 17
1.10. Выводы	17
РАЗДЕЛ II. ОЦЕНКА СИСТЕМЫ УПРАВЛЕНИЯ УЧРЕЖДЕНИЯ	
2.1. Организационная структура управления учреждения	18 – 19
2.2. Реализация принципа единоначалия	19
2.3. Реализация принципа коллегиальности	19 – 23
2.4. Эффективность деятельности органов общественного управления	23 – 24
2.5. Результаты независимой оценки качества образования учреждения	25
2.6. Результаты проверок, организуемых органами государственного контроля	26
2.7. Выводы	26
РАЗДЕЛ III. ОЦЕНКА ОРГАНИЗАЦИИ ОБРАЗОВАТЕЛЬНОЙ ДЕЯТЕЛЬНОСТИ	
3.1. Организация образовательной деятельности в соответствии с ОПП ДО	29 – 31
3.2. Соответствие расписания нормативным требованиям, СанПиН.	32 – 39
3.3. Продолжительность учебного года, режим работы, каникулы, продолжительность занятий в соответствии с возрастом.	40 – 42
3.4. Организация работы по индивидуальным маршрутам	42 – 43
3.5. Организация работы с детьми с особыми потребностями (дети с ограниченными возможностями здоровья, дети-сироты, дети-мигранты и др.).	43 – 45
3.6. Вовлечение родителей учащихся в образовательном процессе.	45 – 47
3.7. Выводы, проблемы, задачи	47 – 48
РАЗДЕЛ IV. ОЦЕНКА СОДЕРЖАНИЯ И КАЧЕСТВА ПОДГОТОВКИ ВОСПИТАННИКОВ	
4.1. Направления образовательной деятельности	49 – 51

4.2. Характеристика образовательных программ	51 – 53
4.3. Результаты освоения воспитанниками образовательных программ	53 – 55
4.4. Результативность участия воспитанников учреждения в мероприятиях различного уровня.	56 – 58
4.5. Организация и результаты воспитательной работы учреждения	59 – 62
4.6. Продолжение обучения выпускников.	62 – 63
4.7. Выводы, проблемы, задачи	63 - 64
РАЗДЕЛ V. ОЦЕНКА КАЧЕСТВА КАДРОВОГО ОБЕСПЕЧЕНИЯ	
5.1. Состав педагогических и руководящих работников, соответствие штатному расписанию	65
5.2. Стаж, возраст, образовательный ценз, награды, звания, уровень квалификации.	65
5.3. Освоение дополнительных профессиональных программ повышения квалификации и профессиональной переподготовки педагогических и руководящих работников.	66
5.4. Результативность участия педагогических и руководящих работников в конкурсах профессионального мастерства.	67
5.5. Выводы, проблемы, задачи	67
РАЗДЕЛ VI. ОЦЕНКА КАЧЕСТВА УЧЕБНО-МЕТОДИЧЕСКОГО ОБЕСПЕЧЕНИЯ	
6.1. Структура методической службы	68 – 69
6.2. Анализ методической работы и её формы	69 – 71
6.3 Выводы, проблемы, задачи	71 – 72
РАЗДЕЛ VII. ОЦЕНКА КАЧЕСТВА БИБЛИОТЕЧНО-ИНФОРМАЦИОННОГО ОБЕСПЕЧЕНИЯ	
7.1. Обеспеченность библиотеки учебной и методической литературой, обновление литературы за отчетный период	73
7.2. Информационное обеспечение и его обновление за отчетный период (сетевые информационные образовательные ресурсы, мультимедийные средства обучения и т.д.).	73 – 74
7.3. Использование информационных ресурсов	74
7.4. Наполняемость и своевременность обновления официального сайта.	74
7.5 Выводы, проблемы, задачи	74
РАЗДЕЛ VIII. ОЦЕНКА КАЧЕСТВА БИБЛИОТЕЧНО-ИНФОРМАЦИОННОГО ОБЕСПЕЧЕНИЯ	
8.1. Наличие помещений для осуществления образовательной и досуговой деятельности, их соответствие СанПиН, обеспечение безопасности образовательного процесса.	75
8.2. Материально-техническое оснащение помещений в соответствии с реализуемой образовательной программой, пополнение материальной базы за текущий период.	75 - 76
8.3 Выводы, проблемы, задачи	76
РАЗДЕЛ IX. ОЦЕНКА КАЧЕСТВА БИБЛИОТЕЧНО-	

ИНФОРМАЦИОННОГО ОБЕСПЕЧЕНИЯ

9.1. Анализ системы внутри учрежденческого контроля	77 – 78
9.2. Результаты реализации плана внутри учрежденческого контроля.	78
9.3. Анализ реализации программы мониторинга качества образования.	78
9.4. Результаты мониторинговых исследований	78 - 83
9.5. Выводы, проблемы, задачи	83
РАЗДЕЛ X. Выводы, проблемы, задачи	84 – 87
РАЗДЕЛ XI. АНАЛИЗ ПОКАЗАТЕЛЕЙ ДЕЯТЕЛЬНОСТИ УЧРЕЖДЕНИЯ	88 – 89

Пояснительная записка

Отчет по самообследованию составлен в соответствии с п.3 ч.3 ст.28 Федерального закона от 29 декабря 2012 г. № 273 – ФЗ «Об образовании в Российской Федерации», требованиями Министерства образования и науки Российской Федерации от 14 июня 2013 г. № 462 «Об утверждении Порядка проведения самообследования образовательной организацией», от 14 декабря 2017 г. № 1218 «О внесении изменений в Порядок проведения самообследования образовательной организацией» и от 10 декабря 2013 г. № 1324 «Об утверждении показателей деятельности образовательной организации, подлежащий самообследованию».

Целями проведения самообследования являются обеспечение доступности и открытости информации о деятельности МБДОУ «Детский сад с.Стрелецкое Яковлевского городского округа».

В процессе самообследования проводится оценка образовательной деятельности, системы управления организации, содержания и качества подготовки обучающихся, организации учебного процесса, востребованности выпускников, качества кадрового, учебно-методического, библиотечно-информационного обеспечения, материально-технической базы, функционирования внутренней системы оценки качества образования, а также анализ показателей деятельности организации.

Результаты самообследования организации оформляются в виде отчета, включающего аналитическую часть и результаты анализа показателей деятельности организации, подлежащей самообследованию.

Отчетным периодом является предшествующий самообследованию календарный год.

Отчет подписывается руководителем организации и заверяется ее печатью.

Отчет о результатах самообследования МБДОУ «Детский сад с.Стрелецкое Яковлевского городского округа» размещается на официальном сайте ДОУ в сети Интернет не позднее 20 апреля текущего года.

Раздел 1. Аналитическая часть

1.1. Общая характеристика образовательного учреждения.

Муниципальное бюджетное дошкольное образовательное учреждение «Детский сад с.Стрелецкое Яковлевского городского» функционирует с 1988 года. Здание детского сада одноэтажное, кирпичное, центральное отопление, вода, канализация, сантехническое состояние в удовлетворительном состоянии. Групповые и спальные комнаты отделены друг от друга. Площадь здания – 525 кв. м, участок детского сада – 8110 кв. м. На здание и земельный участок имеются свидетельства о государственной регистрации права.

МБДОУ обеспечивает разностороннее развитие детей в возрасте от 2 до 8 лет с учетом их возрастных и индивидуальных особенностей по основным образовательным областям – физического, социально – коммуникативного, познавательного, речевого и художественного – эстетического развития. В отчетном году в детском саду функционировало 3 разновозрастных группы от 2 до 8 лет.

Режим работы ДОУ 10,5 часов при пятидневной рабочей недели. Выходные дни – суббота, воскресенье и государственные праздничные дни.

Ближайшее окружение – МБОУ «Стрелецкая СОШ», Стрелецкая модельная библиотека, Стрелецкий ДК, администрация Стрелецкого сельского поселения.

Полное наименование организации	Муниципальное бюджетное дошкольное образовательное учреждение «Детский сад с.Стрелецкое Яковлевского городского округа».
Сокращенное наименование	МБДОУ «Детский сад с.Стрелецкое»
Учредитель	Управление образования администрации Яковлевского городского округа
Заведующий	Люшукowa Эльвира Валентиновна
Старший воспитатель	Слюнина Ольга Николаевна
Юридический адрес	309087, Белгородская область Яковлевский район с. Стрелецкое ул. Школьная 2 А
Фактический адрес	309087, Белгородская область Яковлевский район с. Стрелецкое ул. Школьная 2 А
Организационно – правовая форма	Учреждение
Тип	Дошкольное образовательное учреждение
Форма собственности	Муниципальная
Устав	зарегистрирован в инспекции ФНС России по г. Белгороду от 23 января 2019 г.

ИНН	3121002424
Свидетельство о постановке на учёт в налоговом органе	от 10.01.2000 г. серия 31 № 002133633
Свидетельство о государственной регистрации	Администрация Яковлевского района Белгородской области ЯК № 812 от 29.12.1999 г.
Свидетельство о внесении записи в Единый государственный реестр юридических лиц	от 26.02.2019 г. ГРН № 2193123116790
Лицензия	Департамент образования Белгородской области от 13 февраля 2019 года № 8669 серия 31Л01 регистрационный № 0002502 (бессрочно)
Телефон/факс:	8(47244)4-34-14
Электронный адрес:	elya.lyushukova@yandex.ru
Сайт	http://dsstrelec.yak-uo.ru/
Образовательная программа	Основная образовательная программа дошкольного образования муниципального бюджетного дошкольного образовательного учреждения «Детский сад с. Стрелецкое Яковлевского городского округа».
Адаптированная программа	Адаптированная основная образовательная программа дошкольного образования для детей с тяжелыми нарушениями речи.
Рабочая Программа Воспитания	Рабочая Программа воспитания МБДОУ «Детский сад с.Стрелецкое Яковлевского городского округа»
Программа развития	Программа развития МБДОУ «Детский сад с.Стрелецкое Яковлевского городского округа» (2020 – 2024 гг.)

1.2. Организационно - правовое обеспечение образовательной деятельности.

Учредителем является муниципальное образование – Яковлевский городской округ. Функции и полномочия учредителя осуществляются администрацией Яковлевского городского округа в лице Управления образования администрации Яковлевского городского округа. Учредитель учреждения является главным распорядителем бюджетных средств.

МБДОУ является звеном муниципальной системы образования. МБДОУ «Детский сад с.Стрелецкое Яковлевского городского округа»

осуществляет свою деятельность в соответствии с Конституцией Российской Федерации, Гражданским кодексом Российской Федерации, Законом Российской Федерации «Об образовании в Российской Федерации», другими федеральными законами и нормативными правовыми актами, Уставом МБДОУ «Детский сад с.Стрелецкое».

Учреждение является самостоятельным юридическим лицом, имеет обособленное имущество, лицевые счета в финансовом органе, имеет самостоятельный баланс, круглую печать, штамп, бланки со своим наименованием и другие реквизиты установленного образца.

МБДОУ «Детский сад с.Стрелецкое Яковлевского городского округа» самостоятельно в осуществлении образовательного процесса, подборе и расстановке кадров и иной деятельности в пределах, определенных законодательством Российской Федерации и Уставом.

Непосредственное управление ДОУ осуществляет заведующий образовательной организации – Люшуква Э. В.

В МБДОУ разрабатываются и утверждаются в установленном порядке локальные нормативные акты и положения, регламентирующие деятельность дошкольного учреждения, должностные инструкции работников Учреждения.

Локальная нормативная документация МБДОУ «Детский сад с.Стрелецкое Яковлевского городского округа» включает следующие основные документы:

- Устав МБДОУ «Детский сад с. Стрелецкое»
- Коллективный договор
- Порядок разработки, принятия и утверждения локальных актов
- Правила приема на обучение по образовательным программам

ДО

- Положение о Комиссии по урегулированию споров
- Положение о разработке и утверждении ООП ДОУ
- Положение о нормах профессиональной этики
- Положение о режиме занятий обучающихся
- Правила внутреннего распорядка для воспитанников
- Согласие на обработку персональных данных
- Положение о системе планирования образовательной

деятельности МБДОУ

- Положение о внутреннем контроле
- Положение о групповом родительском собрании
- Положение о взаимодействии с семьями воспитанников
- Положение о пропускном режиме
- Положение о порядке обеспечения содержания здания и

сооружений

- Положение о бракеражной комиссии
- Положение о формировании и принятии части образовательной

программы

- Положение о языках образования

- Положение о порядке ознакомления с документами
 - Порядок оформления возникновения, приостановления и прекращения отношений между ДООУ и родителями (законными представителями)
 - Порядок доступа педагогических работников к информационно — телекоммуникационным сетям и базам данных
 - Положение о предоставлении педагогическим работникам длительного отпуска сроком до одного года
 - Положение о порядке организации и проведения самообследования
 - Положение о модульном планировании
- и другие положения, и регламенты, принимаемые в соответствии с требованиями законодательства РФ.

Все локальные и нормативные акты МБДОУ «Детский сад с. Стрелецкое» соответствуют действующему законодательству РФ и в полном объеме регламентируют деятельность организации.

1.3. Анализ организации деятельности в соответствии с образовательной программой, учебным планом, календарным учебным графиком, расписанием учебных занятий.

В МБДОУ «Детский сад с.Стрелецкое Яковлевского городского округа» согласно лицензии на право ведения образовательной деятельности установлены следующие уровни общего образования:

1. дошкольное образование

В МБДОУ реализуются образовательная программа дошкольного образования: **Основная образовательная программа дошкольного образования муниципального бюджетного дошкольного образовательного учреждения «Детский сад с. Стрелецкое Яковлевского городского округа».**

В связи с дополнениями в программе дошкольного образования «От рождения до школы» под ред. Н.Е. Веракса, Т.С. Комаровой, Э.М. Дорофеевой, Санитарными правилами 2.4.3648-20 "Санитарно-эпидемиологические требования к организациям воспитания и обучения, отдыха и оздоровления детей и молодежи", Постановлением Главного государственного врача РФ от 28.01.2021 г. № 2 «Об утверждении санитарных правил и норм СанПиН 1.2.3685-21 «Гигиенические нормативы и требования к обеспечению безопасности и (или) безвредности для человека факторов среды обитания» в основную образовательную программу дошкольного образования ДООУ были внесены дополнения (приказ № 72 от 31.05.2021 г.)

Программа состоит из обязательной части и части, формируемой участниками образовательных отношений. Объем обязательной части Программы составляет не менее 60% от её общего объема; части, формируемой участниками образовательных отношений – не более 40%.

Обязательная часть программы разработана на основе Инновационной программы дошкольного образования «От рождения до школы» под ред. Н.Е. Вераксы, Т.С. Комаровой, Э.М. Дорофеевой 2019 год – Издание шестое (инновационное), испр.и доп.- М.МОЗАИКА- СИНТЕЗ, 2020 г. и Основной образовательной программой дошкольного образования «От рождения до школы». Под ред. Н.Е. Вераксы, Т.С. Комаровой, М.А. Васильевой 2016 год (так как инновационное издательство программы не отрицает и не заменяет предыдущие варианты Программы, а дополняет и расширяет их.) с включением парциальных программ:

Парциальная программа дошкольного образования «По речевым тропинкам Белогорья» (образовательная область «Речевое развитие») / Л.В. Серых, М.В. Панькова. – Воронеж : Издат. - Черноземье, 2017

Белгородоведение. Парциальная программа для дошкольных образовательных организаций /Т.М.Стручаева, Н.Д.Епанчинцева, и др. – Белгород: ООО «Эпицентр», 2015

Парциальная программа дошкольного образования «Здравствуй, мир Белогорья» (образовательная область «Познавательное развитие») / Л.В. Серых, Г.А. Репринцева. – Воронеж : Издат-Черноземье, 2017

ООП ДОУ направлена на разностороннее развитие детей дошкольного возраста с учётом их возрастных и индивидуальных особенностей, в том числе достижение детьми уровня развития, необходимого и достаточного для успешного освоения ими образовательных программ начального общего образования, на основе индивидуального подхода к детям дошкольного возраста и специфических для детей дошкольного возраста видов деятельности.

Программа определяет содержание и организацию образовательной деятельности на уровне дошкольного образования, сформирована как программа психолого-педагогической поддержки, позитивной социализации и индивидуализации, развития личности детей дошкольного возраста и определяет комплекс основных характеристик дошкольного образования (объём, содержание и планируемые результаты в виде целевых ориентиров дошкольного образования) в образовательной деятельности ДОУ. Программа также предназначена для оказания помощи родителям (законным представителям) в воспитании детей, охране и укреплении их физического и психического здоровья, в развитии индивидуальных способностей и необходимой коррекции нарушений их развития на уровне дошкольного образования.

Программа включает три основных раздела: целевой, содержательный и организационный, в каждом из которых отражается обязательная часть и часть, формируемая участниками образовательных отношений. Дополнительным разделом Программы является краткая презентация, ориентированная на родителей (законных представителей) детей.

Программа реализуется на государственном языке Российской Федерации – русском. Предусмотрена для воспитанников от 2-х до 8 лет.

Обязательная часть Программы предполагает комплексность подхода, обеспечивая развитие детей во всех пяти взаимодополняющих образовательных областях:

- социально-коммуникативное развитие;
- познавательное развитие;
- речевое развитие;
- художественно-эстетическое развитие;
- физическое развитие.

Адаптированная основная общеобразовательная программа (АООП) муниципального бюджетного дошкольного учреждения «Детский сад с.Стрелецкое Яковлевского городского округа» разработана в соответствии с нормативными документами:

ФЗ «Об Образовании в Российской Федерации»;

- Конвенцией ООН о правах ребенка;
- Всемирной декларацией об обеспечении выживания, защиты и развития детей;

Декларацией прав ребенка;

- «Санитарно – эпидемиологическими требованиями к устройству, содержанию и организации режима работы дошкольных образовательных организаций СанПиН 2.4.1.3049 - 13»;

Приказом Минобнауки России от 30.08.2013 № 1014 «Об утверждении Порядка организации и осуществления образовательной деятельности по основным общеобразовательным программам»;

Федеральным государственным образовательным стандартом дошкольного образования от 17 октября 2013 г. N 1155;

Комплексной образовательной программой дошкольного образования для детей с тяжелыми нарушениями речи (общим недоразвитием речи) с 3 до 7 лет» под редакцией Н.В. Нищевой.

Образовательный процесс в ДОУ планируется и организуется в соответствии с ФГОС ДО, Санитарными правилами 2.4.3648-20 "Санитарно-эпидемиологические требования к организациям воспитания и обучения, отдыха и оздоровления детей и молодежи", Постановлением Главного государственного врача РФ от 28.01.2021 г. № 2 «Об утверждении санитарных правил и норм СанПиН 1.2.3685-21 «Гигиенические нормативы и требования к обеспечению безопасности и (или) безвредности для человека факторов среды обитания».

Организация воспитательно-образовательной деятельности закреплена локальным нормативным актом детского сада: «Положение об организации режима занятий обучающихся МБДОУ «Детский сад с.Стрелецкое Яковлевского городского округа».

Основная образовательная деятельность, направленная на освоение основной образовательной программы ДОУ, согласно годовому учебному графику начинается с 1 сентября и продолжается до 31 мая.

Расписание развивающих занятий составляется в соответствии с утвержденным планом, режимом дня. Продолжительность образовательной недели - 5 дней. Перерывы между развивающими занятиями не менее 10 мин.

Количество развивающих занятий в неделю:

- Младшая разновозрастная группа – 11 занятий;
- Средняя разновозрастная группа – 13 занятий;
- Комбинированная группа – 14 занятий.

Объем образовательной нагрузки в неделю:

- Младшая разновозрастная – 2 ч. 30 мин;
- Средняя разновозрастная группа - 6 ч. 15 мин;
- Комбинированная группа – 7 ч. 30 мин.

Летний оздоровительный период с 1 июня по 31 августа. Образовательная деятельность проводится только художественно – эстетического, познавательного и физического цикла.

Педагогическая диагностика (мониторинг) осуществляется три раза в год – сентябрь, январь, май.

В дошкольном учреждении разработана и реализуется Рабочая программа воспитания.

Рабочая программа воспитания (далее - Программа) является приложением к основной общеобразовательной программе – образовательной программе дошкольного образования (далее - ООП ДО) Муниципального бюджетного дошкольного образовательного учреждения "Детский сад с.Стрелецкого Яковлевского городского". Программа обеспечивает реализацию Федерального закона от 31 июля 2020 года № 304-ФЗ «О внесении изменений в Федеральный закон «Об образовании в Российской Федерации» по вопросам воспитания обучающихся» с учетом Плана мероприятий по реализации в 2021-2025 годах Стратегии развития воспитания в Российской Федерации на период до 2025 года.

Рабочая Программа воспитания направлена на решение вопроса гармоничного вхождения дошкольников в социальный мир и налаживания отношений с окружающими их людьми. В центре Программы воспитания в соответствии с ФГОС ДОО находится одна из ключевых задач: формирование общей культуры личности детей, в том числе ценностей здорового образа жизни, развития их социальных, нравственных, эстетических, интеллектуальных, физических качеств, инициативности, самостоятельности и ответственности ребенка...(1.6.6. ФГОС ДО).

Цель дошкольного воспитания – развитие социальных, нравственных, эстетических качеств, ценностей здорового образа жизни, физических качеств, самостоятельности и ответственности ребенка; развитие позитивных отношений к общественным ценностям, приобретение соответствующего опыта поведения, опыта применения сформированных знаний и отношений на практике социально значимых дел.

Конкретизация общей цели воспитания применительно к возрастным особенностям дошкольного возраста позволяет выделить в ней следующие

цели и задачи, которым необходимо уделять чуть больше внимание на разных этапах дошкольного детства.

1.4. Анализ организации режима работы учреждения в соответствии с Уставом, правилами внутреннего трудового распорядка, учебным расписанием, локальными нормативными актами

Режим работы учреждения установлен исходя из потребностей семьи и возможностей бюджетного финансирования учреждения, закреплён в «Правилах внутреннего распорядка обучающихся».

МБДОУ «Детский сад с.Стрелецкое Яковлевского городского округа» работает 10,5 часов – с 7.00 – 17.30, 5 дневная рабочая неделя. Выходные дни – суббота, воскресенье и государственные праздничные дни, установленные законодательством РФ. В ДОУ функционирует 3 разновозрастные группы дошкольного возраста (от 2 до 8 лет). Общее количество воспитанников в 2021 году – 66.

Содержание воспитательно - образовательного процесса в детском саду регламентируется планом деятельности ДОУ, годовым календарным учебным графиком, учебным планом, рабочими программами воспитателей, календарно – тематическим планированием, самостоятельно разработанными и утвержденными заведующей МБДОУ «Детский сад с. Стрелецкое» с учетом требований федеральных государственных образовательных стандартов.

1.5. Соответствие образовательной деятельности социальному заказу

Социальными заказчиками реализации программы как комплекса образовательных услуг выступают, в первую очередь, родители воспитанников как гаранты реализации прав ребенка на уход, присмотр и оздоровление, воспитание и обучение. Взаимодействие с родителями строится на принципе сотрудничества.

Реализация социального заказа по отношению к образовательному учреждению складывается из следующих основных компонентов: государственного заказа (определяется нормативными документами, а именно – федеральным государственным образовательным стандартом); возможностей воспитанников (выявляются в ходе педагогического мониторинга, беседы, анализа мониторинга); ожиданий родителей (выявляются в ходе бесед, анкетирования и т.д.); профессионально-педагогических потребностей педагогов (устанавливаются в ходе бесед, анкетирования, и т.д.); требований и ожиданий образовательных учреждений общего образования.

При этом решаются приоритетные задачи:

- повышение педагогической культуры родителей;
- приобщение родителей к участию в жизни детского сада;

➤ изучение семьи и установление контактов с ее членами для согласования воспитательных воздействий на ребенка.

Для решения этих задач используются различные формы работы:

- групповые родительские собрания, консультации;
- проведение совместных мероприятий для детей и родителей;
- анкетирование;
- наглядная информация;
- показ занятий для родителей;
- выставки совместных работ;
- посещение открытых мероприятий и участие в них;
- заключение договоров с родителями вновь поступивших детей

Большое внимание в ДОУ уделяется изучению образовательных потребностей родителей. Анализ анкеты «Выявление уровня удовлетворенности родителей качеством деятельности ДОУ» показал следующие результаты:

1.6. Организация социального партнерства.

Взаимодействие с социальными партнёрами организовано на основе договоров с: МБОУ «Стрелецкая СОШ», Стрелецкий Дом культуры, Стрелецкая модельная библиотека.



1.7.Оказание платных образовательных услуг.

МБДОУ «Детский сад с.Стрелецкое Яковлевского городского округа» платных услуг ДОУ не оказывает.

1.8.Прием и отчисление воспитанников.

МБДОУ «Детский сад с.Стрелецкое Яковлевского городского округа» осуществляет прием воспитанников независимо от пола, расы, национальности, языка, происхождения. Прием в ДОУ осуществляется в соответствии с Уставом учреждения, Правилами приема воспитанников и порядка перевода, отчисления и восстановления воспитанников в МБДОУ через портал муниципальных услуг, по образовательным программам дошкольного образования с 2 до 8 лет.

Приём воспитанников в детский сад производится на основании договора об образовании, заключаемого с родителями (законными представителями). Договор определяет уровень получаемого образования, образовательную программу, сроки обучения, режим дня, размер, сроки и порядок оплаты за присмотр и уход за воспитанниками, права и обязанности сторон, размер, сроки и порядок оплаты дополнительных образовательных услуг, ответственность за неисполнение или ненадлежащее исполнение обязательств по договору, порядок разрешения споров, основания изменения и расторжения договора.

Зачисление ДОУ осуществляется на основании следующих документов:

- письменное заявление родителей (законных представителей);
- медицинского заключения о состоянии здоровья ребенка;
- документа, удостоверяющего личность одного из родителей (законных представителей)

Отчисление детей из ДОУ производится:

- по желанию родителей (законных представителей);
- в связи с достижением воспитанником возраста, необходимого для обучения в образовательных учреждениях, реализующих программы начального общего образования;
- на основании заключения психолого - медико - педагогической комиссии или медицинского заключения о состоянии здоровья ребенка, препятствующего его дальнейшему пребыванию в ДОУ или являющегося опасным для его собственного здоровья и (или) здоровья окружающих детей при условии его дальнейшего пребывания в ДОУ.

Личные дела воспитанников формируются на каждого воспитанника. В личное дело включается: заявление родителей (законных представителей) о приеме, путевка/направление в ДОУ, заявление-согласие родителя (законного представителя) на обработку персональных данных, приказ о зачислении ребенка в ДОУ, копия свидетельства о рождении ребенка, договор с родителями (законными представителями) об образовании.

Для регистрации сведений о детях и родителях (законных представителях) и контроля за движением контингента детей в ДОУ ведется Журнал учета движения детей, в котором фиксируется:

- а) количество детей, принятых в учреждение в течение учебного года;
- б) количество детей, выбывших из учреждения (с указанием причины).

На официальном сайте ДОО систематически обновляется информация о принятых и отчисленных воспитанников ДОО.

Образовательная деятельность осуществляется на бесплатной основе. За присмотр и уход за ребенком учредитель организации устанавливает плату, взимаемую с родителей (законных представителей). В 2021 г. родительская плата за пребывания ребенка ДОО составила 1600 руб. 00 к.

1.9. Анализ контингента воспитанников.

Общая численность воспитанников на 31.12.2021 г. – 66 чел. Основное число воспитанников, посещающих детский сад, дети, проживающие на территории Стрелецкого сельского поселения. В ДОО функционирует три разновозрастные группы. Две группы общеобразовательной направленности: младшая и средняя разновозрастные группы. Одна разновозрастная группа комбинированной направленности старшего дошкольного возраста.

Таблица № 1

год	списочный состав	до 3-х лет	с 3-х до 8 лет
2019	76	15	61
2020	74	14	61
2021	66	7	59

Таблица № 2

№ п/п	Категория	Количество
1	Всего воспитанников	66 детей/ 60 семей
2	Детей из многодетных семей	20 детей/16 семей
3	Детей из неполных семей	10 детей/ 9 семей
4	Детей родителей, лишенных родительских прав	0
5	Детей, находящихся на опеке	0
6	Детей из малообеспеченных семей	0
7	Детей-инвалидов детства	0
8	Дети имеющие статус ОВЗ	5
9	Детей, обучающихся на дому	0
10	Детей беженцев и переселенцев	0
11	Детей из семей ликвидаторов аварии на ЧАЭС	0
12	Неблагополучных семей	0
13	Мальчиков	32
14	Девочек	36

Социальный паспорт групп на 31.12.2021 показал, что полные семьи составляют 85% (51 семья), неполные семьи – 15 % (9 семей), многодетных семей 27% (16 семей), семьи с низким уровнем доходов – не выявлено.

Основная масса – дети проживающие на территории Стрелецкого сельского поселения Яковлевского городского округа: с. Стрелецкое, с. Пушкарное, с. Драгунское, с. Кр. Отрожек.

По состоянию на 31 декабря 2020 года в ДОУ укомплектовано 3 группы

Таблица № 3

№ п/п	возрастная категория	направленность групп	количество групп	количество детей
1	от 2 – до 4-х лет	Общеразвивающая	1	21
2	от 4-х до 6 лет	Общеразвивающая	1	26
3	от 5 до 8 лет	Комбинированная	1	19
4	всего		3	66

Сохранение контингента

Таблица № 4

Всего воспитанников	Год	
	2020	2021
На начало года	76	75
На конец года	75	66
Зачислено в течение года	14	14
Отчислено в течение года	15	15
<i>из них</i>		
Перевод в другое ОУ в связи с изменением места жительства	5	2
Перевод в школу	10	
Другие причины		

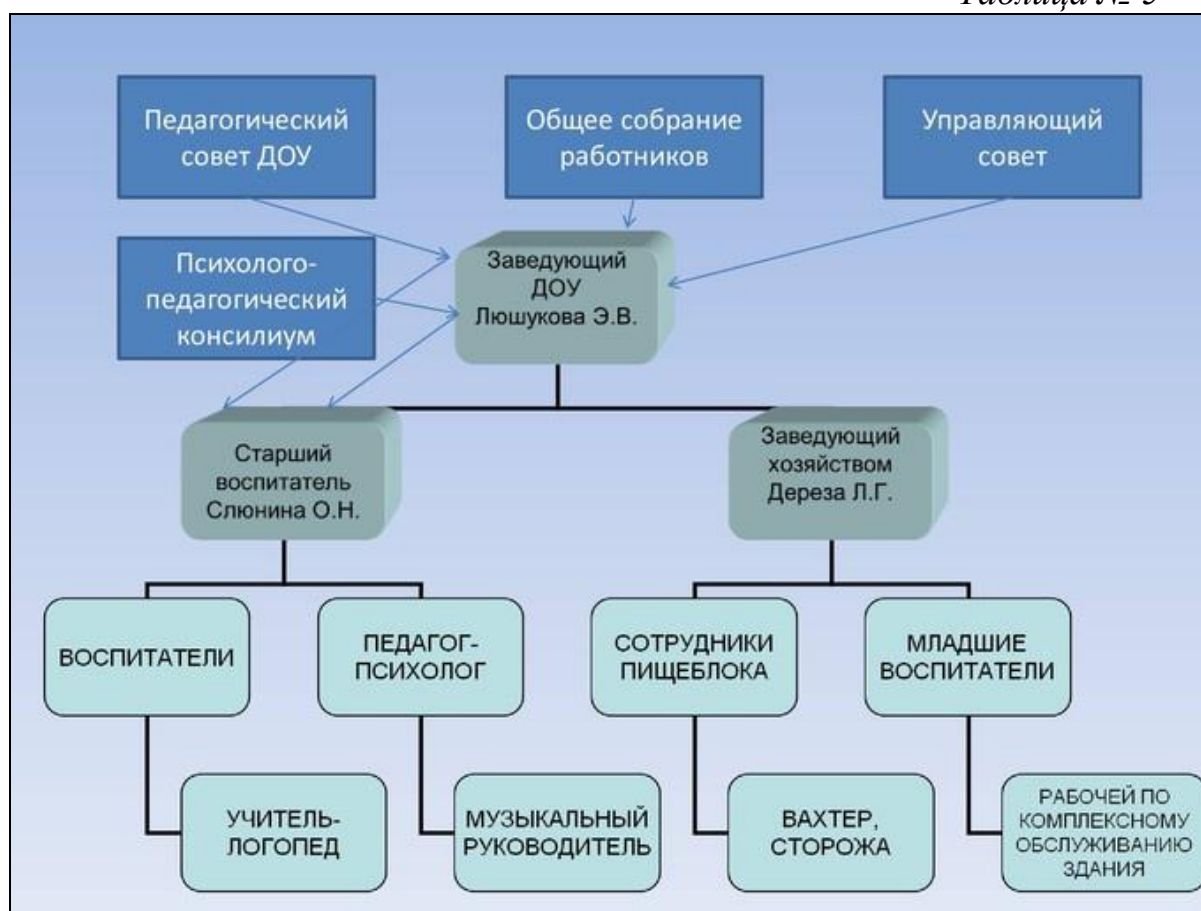
1.10. Выводы:

1. Организационно-правовое обеспечение ДОУ соответствует требованиям федеральных и региональных нормативных правовых актов в полном объеме. Нормативно – правовая база ДОУ систематически обновляется. Организация воспитательно-образовательной деятельности проводилась в соответствии с локальными нормативными актами ДОУ и образовательными программами ДОУ в соответствии с ФГОС ДО.

Раздел 2. Оценка системы управления учреждением

2.1 Организационная структура управления учреждением.

Таблица № 5



Функционирующая система управления определена Уставом ДОУ (зарегистрирован в инспекции ФНС России по г. Белгороду от 23 января 2019 г) и представляет собой комплекс подсистем, во главе которого – общее собрание коллектива. Работа структурных подразделений строится на основе специально разработанной нормативно-правовой базы, регламентирующей их деятельность.

Организационная структура управления в дошкольной образовательной организации представляет собой совокупность всех его органов с присущими им функциями. Она может быть представлена в виде двух уровней.

На **первом уровне** управления находится заведующий детским садом, который осуществляет руководство и контроль за деятельностью всех структур. Заведующий выполняет свои функции в соответствии с должностной инструкцией. Указания и распоряжения заведующего обязательны для всех участников образовательного процесса. Непосредственное управление МБДОУ «Детский сад с.Стрелецкое Яковлевского городского округа» осуществляет заведующий Люшукова Эльвира Валентиновна, которая действует от имени учреждения, представляя его во всех организациях и учреждениях, осуществляет руководство учреждением в соответствии с Уставом.

На **втором уровне** управление осуществляют старший воспитатель и завхоз, которые взаимодействуют с соответствующими объектами управления. На этом уровне заведующий осуществляет непосредственную и опосредованную реализацию управленческих решений через распределение обязанностей между работниками с учетом их подготовки, опыта, а также структуры дошкольного учреждения.

Коллегиальными органами управления образовательным учреждением являются: Общее собрание работников образовательного учреждения, Педагогический совет образовательного учреждения, Управляющий совет.

2.2 Реализация принципа единоначалия

Управление в ДООУ строится на принципах единоначалия и общественного управления, обеспечивающих государственно-общественный характер управления.

Непосредственное управление дошкольным образовательным учреждением осуществляет заведующий МБДОУ «Детский сад с. Стрелецкое» — Люшукова Эльвира Валентиновна. Формами самоуправления дошкольного образовательного учреждения, обеспечивающими государственно-общественный характер управления, в МБДОУ «Детский сад с. Стрелецкое» являются:

Общее собрание работников учреждения (высший орган самоуправления Учреждения, реализующий установленные законодательством принципы демократического, государственно - общественного характера управления образованием, наделенный полномочиями по осуществлению управленческих функций);

Управляющий совет (в состав собрания входят: заведующий, не более 2 представителей от работников Учреждения, не более 2 представителей педагогического коллектива, по 2 представителя от родителей обучающихся каждой группы, представитель Учредителя. Совет содействует осуществлению управленческих начал, развитию ДООУ);

Педагогический совет (состоит из педагогических работников Учреждения, в том числе совместителей, заведующего, представитель Управляющего совета; действует в целях развития и совершенствования образовательного процесса, повышения профессионального мастерства и творческого роста педагогов);

2.3 Реализация принципа коллегиальности

Важным в системе управления ДООУ является реализация принципа коллегиальности, обеспечивающего включение всех участников образовательных отношений в управление. Формы самоуправления в ДООУ:

➤ Общее собрание работников

является высшим органом управления Учреждением. Общее собрание работников включает в себя работников Учреждения на дату проведения Общего собрания работников, работающих на условиях полного рабочего дня по основному месту работы в данном Учреждении. На заседании

Общего собрания работников избирается председатель и секретарь путем открытого голосования, большинством голосов сроком на 1 календарный год. Общее собрание работников действует бессрочно.

К компетенции Общего собрания работников относится решение следующих вопросов:

- принимает новую редакцию Устава, изменения, дополнения, вносимые в Устав (исключительная компетенция Общего собрания работников);
- определяет приоритетные направления деятельности Учреждения (исключительная компетенция Общего собрания работников);
- принимает решение о реорганизации и ликвидации Учреждения (исключительная компетенция Общего собрания работников);
- участвует в разработке Коллективного договора, изменений и дополнений к нему;
- принимает Правила внутреннего трудового распорядка, изменения и дополнения в них;
- рассматривает отчет о результатах самообследования Учреждения;
- обсуждает вопросы охраны и безопасности условий труда работников, здоровья обучающихся;
- рассматривает вопросы, связанные с безопасностью Учреждения;
- иные вопросы в соответствии с законодательством Российской Федерации.

➤ **Педагогический совет**

В целях организации и совершенствования образовательной деятельности, повышения профессионального мастерства в Учреждении действует Педагогический совет – коллегиальный орган, объединяющий всех педагогических работников Учреждения, включая совместителей.

В работе Педагогического совета могут участвовать: - представители Учредителя; - работники Учреждения, не являющиеся членами Педагогического совета; - члены совета родителей (законных представителей) обучающихся Учреждения; - граждане, выполняющие работу на основе гражданско-правовых договоров, заключаемых с Учреждением; - другие приглашенные лица. Педагогический совет действует бессрочно. В начале каждого учебного года из числа членов Педагогического совета путем открытого голосования большинством голосов избираются председатель и секретарь Педагогического совета сроком на 1 учебный год.

Компетенция Педагогического совета:

- осуществление индивидуального учета результатов освоения обучающимися образовательных программ, поощрение, а также хранение в архивах информации об этих результатах на бумажных и (или) электронных носителях;
- использование и совершенствование методов обучения и воспитания, образовательных технологий, электронного обучения;
- организация научно-методической работы, в том числе организация и проведение научных и методических конференций, семинаров;

- определение направлений образовательной деятельности Учреждения;
- принятие образовательных программ Учреждения;
- определение учебных пособий, допущенных к использованию при реализации образовательных программ;
- рассмотрение вопросов об аттестации педагогических работников;
- решение вопросов о дополнительном профессиональном образовании;
- выявление актуального педагогического опыта и его внедрение в образовательный процесс;
- обсуждение вопросов, связанных с научной, творческой, исследовательской деятельностью педагогов, разработкой и внедрением инноваций;
- рассмотрение вопроса о возможности и порядке предоставления платных образовательных услуг;
- принятие локальных нормативных актов, регламентирующих образовательную деятельность Учреждения;
- осуществление текущего контроля за освоением образовательных программ, функционированием внутренней системы оценки качества образования;
- заслушивание информации, отчетов заведующего, педагогических работников Учреждения о создании условий для реализации образовательных программ дошкольного образования.

Заседания Педагогического совета Учреждения проводятся не реже четырех раз в год. Председатель Педагогического совета координирует и организует его работу, определяет повестку дня, контролирует исполнение решений Педагогического совета. Информационно-техническое и методическое обеспечение деятельности Педагогического совета возлагается на секретаря.

Решение Педагогического совета считается правомочным, если на его заседании присутствовало более половины его членов и за решение проголосовало более половины присутствующих путем открытого голосования.

Принятые на заседании Педагогического совета и отраженные в протоколе решения имеют юридическую силу только с момента издания соответствующего приказа заведующего Учреждением. Протокол подписывается председателем, секретарем и хранится в Учреждении

➤ **Управляющий совет**

Коллегиальный орган самоуправления Учреждения, реализующий принцип государственно-общественного характера Учреждением, действующий в целях развития и совершенствования образовательного и воспитательного процесса, взаимодействия общественности, родителей и членов коллектива Учреждения, представляет интересы всех участников образовательного процесса, имеет управленческие полномочия по решению ряда вопросов функционирования и развития Учреждения. Структура, численность, компетенция управляющего совета, порядок его формирования

и организации его деятельности регламентируются Уставом ДОО. Состав Управляющего совета утверждается сроком на два года приказом Заведующего. Управляющий совет собирается по мере необходимости, но не реже одного раза в квартал. Председатель Управляющего совета вправе созвать внеочередное заседание. Заседание также проводится по требованию не менее одной трети от общего числа членов Управляющего совета, оформленному протоколом.

Управляющий совет вправе принимать решения по вопросам, отнесенным к его компетенции:

- утверждение программы развития Детского сада, после согласования с Учредителем;

- участие в разработке и согласование локальные нормативные акты Учреждения, устанавливающие виды, размеры, условия и порядок выплат стимулирующего характера работникам Учреждения, показатели и критерии оценки качества и результативности труда работников;

- содействие к привлечению внебюджетных финансовых средств для обеспечения деятельности и развития Учреждения;

- согласование порядка привлечения и направления расходования финансовых и материальных средств из внебюджетных источников;

- оказание финансово-экономического содействия в работе Учреждения за счет рационального использования выделяемых Учреждению бюджетных средств, доходов от приносящей доход деятельности и привлечения средств из внебюджетных источников;

- структуры, компетенции, порядка формирования и работы органов управления Учреждения;

- обеспечение участия представителей общественности в деятельности функционируемых комиссий;

- оказание помощи организации при обучении детей с ограниченными возможностями здоровья, талантливых и одаренных детей;

- участие в подготовке ежегодного отчета по самообследованию Учреждения;

- осуществление контроля качества и безопасности условий обучения, воспитания и труда в Учреждении, принимает меры к их улучшению;

- *согласование по представлению Заведующего Детским садом:*

- правила приема, перевода и отчисления воспитанников;

- правила внутреннего распорядка воспитанников;

- рассмотрение жалоб и заявлений родителей (законных представителей) воспитанников на действия (бездействие) педагогических и административных работников Детского сада;

- введение новых методик образовательного процесса и образовательных технологий; программ, из утвержденных и рекомендованных (допущенных) к использованию в образовательном процессе дошкольного образовательного учреждения;

- осуществление контроля качества и безопасности условий обучения, воспитания и труда в Детском саду, принятие мер к их улучшению.

- внесение заведующему Детским садом предложений и рекомендаций в части:

- материально-технического обеспечения и оснащения образовательного процесса;

- создания в Детском саду необходимых условий для организации питания, медицинского обслуживания воспитанников,

- мероприятий по охране и укреплению здоровья воспитанников;

- развития воспитательной работы в Детском саду.

- заслушивание отчета заведующего Детским садом и отдельных работников;

- рассмотрение иных вопросов, отнесенных к компетенции Управляющего совета законодательством Российской Федерации, органов местного самоуправления, настоящим Уставом, иными локальными нормативными актами Детского сада.

2.4.Эффективность деятельности органов общественного управления

Деятельность органов общественного управления регламентируется Уставом ДОУ и соответствующими положениями.

Высшим органом самоуправления является Общее собрание работников. За 2021 год состоялось 4 заседания.

Таблица № 6

№ п/п	Месяц	Содержание работы	Ответственный
1	Январь	1. Ознакомление, согласование и принятие Устав ДОУ в новой редакции	Заведующий
2	Апрель	1. Состояние работы детского дорожно – транспортного травматизма; 2. Состояние работы по противопожарной безопасности; 3. Благоустройство территории детского сада; 4. Организация питания в ДОУ; 5. Отчет о результатах самообследования за 2021 г.; 6. О рассмотрении проектов локальных актов ДОУ	Заведующий ДОУ Завхоз Завхоз Завхоз Ст. воспитатель Заведующий
3	Июнь	1. Состояние охраны труда и безопасность условий труда работников и воспитанников; 2. Выполнение соглашения между администрацией ДОУ и профсоюзным комитетом за 1 – е полугодие 2021 г.; 3. Результаты посещаемости и заболеваемости детей за 1 – е полугодие 2021 г.; 4. Об усилении контроля за организацией питания в ДОУ.	Уполномоченный по ОТ Председатель ПК Заведующий Завхоз

4	Август	1. О подготовке к приемке ДОУ к 2020 – 2021 учебному году; 2. Согласование основных направлений работы ДОУ на 2020 – 2021 уч.год; 3. Профилактика гриппа и ОРВИ. Организация вакцинации взрослого и детского населения; 4. О рассмотрении проектов локальных актов ДОУ.	Заведующий ДОУ Ст. воспитатель Фельдшер Заведующий ДОУ
---	--------	--	---

Общее руководство образовательным процессом ДОУ осуществляет педагогический совет. Педагогический совет является постоянно действующим органом самоуправления, созданным в целях развития и совершенствования образовательного процесса в детском саду, повышения профессионального мастерства и творческого роста педагогов.

Таблица № 7

Заседание педагогического совета МБДОУ «Детский сад с.Стрелецкое Яковлевского городского округа»	сроки
«Повышение качества воспитательно-образовательной деятельности через игровые технологии В.В. Воскобовича»	Февраль, 2021
«Итоги работы педагогического коллектива за 2020 – 2021 год»	Май, 2021
«Перспективы развития МБДОУ в 2021– 2022 учебном году»	Август, 2021
«Организация проектно- исследовательской деятельности педагогами ДОУ»	декабрь, 2021

В 2021 году в ДОУ было проведено 4 педагогических совета: два тематических, один итоговый и один установочный. На тематических педсоветах решались задачи, поставленные перед педагогическим коллективом и были направлены на развитие у детей познавательной деятельности в рамках реализации ООП ДОУ, АООП ДОУ, Программы развития ДОУ и Рабочей Программы воспитания.

В мае 2021 на итоговом педсовете были подведены итоги воспитательно-образовательной деятельности в соответствии с планом деятельности на 2020 – 2021 гг., определены годовые задачи на 2021 – 2022 гг.

Общественной составляющей управления ДОУ является Управляющий совет. В 2021 году были обсуждены вопросы создания условий для работы с детьми в соответствии с ФГОС, качество организации питания, организация и проведение субботников по уборке и благоустройству территории ДОУ, итоги работы комиссии по подготовке предложений по распределению стимулирующей части фонда оплаты труда работников Учреждения, согласовали режим дня в соответствии с нормативно – правовой базой, а также заслушан ежегодный отчёт о поступлении и расходовании финансовых и материальных средств

Таблица № 8

№ п/п	Месяц	Содержание работы	Ответственный
1	Январь	<ol style="list-style-type: none"> 1. Утверждение нового состава Управляющего совета ДОУ; 2. Выборы председателя и секретаря Управляющего совета ДОУ; 3. Утверждение плана работы Управляющего совета на 2021 г.; 4. Отчет о привлечении и расходовании внебюджетных финансовых средств; 5. Об обеспечении безопасности детей при образовании наледей на крыше здания и тротуарных территории ДОУ; 	Заведующий МБДОУ, Председатель УС
2	Апрель	<ol style="list-style-type: none"> 1. Создание условий для работы с детьми в соответствии с ФГОС; 2. Контроль качества организации питания в ДОУ; 3. Организация и проведение субботников по уборке и благоустройству территории ДОУ. Подготовка к летней оздоровительной кампании 	Заведующий МБДОУ, Председатель УС
3	Август	<ol style="list-style-type: none"> 1. О готовности ДОУ к новому учебному году; 2. Согласование основных направлений работы ДОУ на период с сентября 2021 по май 2022 г.; 3. Об организации питания и закладке овощей на зимний период; 4. Об обеспечении безопасности детей в процессе их обучения в детском саду; 5. Рассмотрение стимулирующего фонда оплаты труда работников МБДОУ «Детский сад с.Стрелецкое» на основе показателей качества и результативности профессиональной деятельности за период с 01.01.2021 г. по 31.08.2021 г.; 	Заведующий МБДОУ, Председатель УС
	Декабрь	<ol style="list-style-type: none"> 1. Отчет руководителя о выполнении муниципального задания в 2021 г.; 2. Об обеспечении безопасности детей; 3. Об итогах финансово – хозяйственной деятельности ДОУ в 2021 г.; 4. Утверждение плана Управляющего совета на 2021 г. 	Заведующий МБДОУ, Председатель УС
	В течение года	<ol style="list-style-type: none"> 1. Рассмотрение конфликтных ситуаций: жалоб, заявлений, предложение от родителей, педагогов, работников ДОУ. 2. Подготовка к праздникам. 	Заведующий МБДОУ, Председатель УС

2.5. Результаты независимой оценки качества образования учреждения на уровне федерации, региона, муниципалитета (рейтингование, конкурсы и т.д.).

В 2021 г. детский сад в независимой оценке качества образования учреждения не принимал участие.

2.6 Результаты проверок, организуемых органами государственного контроля.

В 2021 г. проверок, организуемых органами государственного контроля не проводилось.

2.7. Вывод

Вывод: Непосредственное управление учреждением осуществляет заведующий, который назначается на должность и освобождается от должности Учредителем. Заведующий осуществляет непосредственное руководство детским садом и несет ответственность за деятельность учреждения. Система управления в ДООУ обеспечивает оптимальное сочетание традиционных и современных тенденций. Управленческая деятельность осуществляется посредством административного совета (заведующий, члены администрации), общественного (родительские комитеты в каждой группе) коллективного управления (общее собрание работников, Управляющий Совет).

Раздел 3. Оценка организации образовательной деятельности

3.1. Организация образовательной деятельности в соответствии с ОПП ДО

➤ Воспитательно-образовательная деятельность ДОУ регламентируется:

➤ Основной образовательной программой муниципального бюджетного дошкольного образовательного учреждения «Детский сад с. Стрелецкое»;

➤ Адаптированная основная образовательная программа дошкольного образования для детей с тяжелыми нарушениями речи;

➤ Рабочей Программой воспитания МБДОУ «Детский сад с.Стрелецкое Яковоевского городского округа»

➤ Программой развития МБДОУ «Детский сад с.Стрелецкое Яковоевского городского округа» (2020 – 2024 гг.)

Деятельность ДОУ организована в соответствии с уставом, планами и локальными актами учреждения, обеспечена годовым и календарно-тематическим планированием. Содержание планирования включает в себя совокупность образовательных областей, которые обеспечивают разностороннее развитие детей с учетом их возрастных и индивидуальных особенностей во всех пяти взаимодополняющих образовательных областях:

- социально-коммуникативное развитие;
- познавательное развитие;
- речевое развитие;
- художественно-эстетическое развитие;
- физическое развитие.

Учебный год начинается 1 сентября и заканчивается 31 мая. С 01 июня по 31 августа проводится летняя оздоровительная кампания.

В образовательном процессе включено несколько основных блоков: специально организованная групповая деятельность, образовательная деятельность в режимных моментах, самостоятельная деятельность воспитанников организованная педагогом, индивидуальная работа с детьми.

Педагогами ДОУ разработано комплексно – тематическое планирование на год для каждой группы на две недели, которое позволяет распределить весь учебный материал в соответствии с учебным планом и годовым графиком работы общеобразовательного учреждения.

Комплексно-тематический принцип построения образовательного процесса содержательно раскрывает принцип интеграции образовательных областей. Интеграция закладывается в выбор календарно-тематических направлений, формулировку тематики ряда конкретных образовательных ситуаций.

Выбранные темы представлены в форме мини-проектов, сюжетов, событий, праздников и др.

Каждая тематическая неделя заканчивается проведением итогового мероприятия. Это могут быть выставки детского творчества по теме недели,

праздники и развлечения, спортивные досуги, сюжетно-ролевые и театрализованные игры, спектакли, презентации коллективных и индивидуальных проектов и т.д. Смысл итогового мероприятия заключается как в подведении итогов тематической недели, так и в закреплении всего пройденного материала в творческой, игровой и интересной для детей форме.

В основу реализации ООП ДОУ и АООП ДОУ заложена интеграция образовательных областей в рамках изучения единой темы недели. При проведении воспитатель-образовательного процесса учитываются индивидуальные особенности детей дошкольного возраста, применяются игровые виды деятельности.

Комплексно-тематическое планирование в целом положительно оценено педагогами с точки зрения освоения детьми программы через различные виды деятельности, но есть некоторые и отрицательные моменты.

В ДОУ выстроен целостный воспитательно-образовательный процесс:

- Разработан режим дня для каждой разновозрастной группы на теплый и холодный период в соответствии с Постановлением Главного государственного врача РФ от 28.01.2021 г. № 2 «Об утверждении санитарных правил и норм СанПиН 1.2.3685-21 «Гигиенические нормативы и требования к обеспечению безопасности и (или) безвредности для человека факторов среды обитания»;

- Разработан годовой календарный график на 2021 – 2022 г;

- Учебный график на 2021 -2022 г;

- Утверждено расписание развивающих занятий на 2021 - 2022 г.;

В расписание соблюдалось чередование развивающих занятий, требующей усиленного внимания и большой умственной нагрузки, с развивающими занятиями, которая способствовала снижению напряжения у детей.

Основная образовательная деятельность начинается в 8.50. Проведение развивающих занятий осуществляется по составленному расписанию на начало учебного года.

Продолжительность недели 5 дней. Перерывы между развивающими занятиями не менее 10 мин.

Количество развивающих занятий в неделю:

- Младшая разновозрастная группа – 11 занятий;

- Средняя разновозрастная группа – 13 занятий;

- Комбинированная группа – 14 занятий.

Объем образовательной нагрузки в неделю:

- Младшая разновозрастная – 2 ч. 30 мин;

- Средняя разновозрастная группа - 6 ч. 15 мин;

- Комбинированная группа – 7 ч. 30 мин.

Годовой календарный график учитывает в полном объеме возрастные психофизические особенности воспитанников и отвечает требованиям охраны их жизни и здоровья. Содержание годового календарного графика включает в себя следующее:

- количество возрастных групп;

- сроки учебного года;
- режим работы группы;
- продолжительность недели;
- реализации ООП ДО;
- продолжительность ООД;
- перерывы между периодами ООД;
- количество ООД в неделю;
- объем образовательной нагрузки в неделю;
- объем образовательной нагрузки в год;
- продолжительность года;
- продолжительность каникул в течение года;
- летний оздоровительный период;
- адаптационный период;
- педагогический мониторинг;
- периодичность проведения родительских собраний;
- праздничные (нерабочие дни) ДОУ;
- праздничные мероприятия.

Проведение педагогического мониторинга достижения детьми планируемых результатов освоения основной образовательной программы дошкольного образования предусматривает организацию первичного вторичного и итогового мониторинга. Обследование проводится в режиме работы ДОУ, по графику, посредством бесед, наблюдений, индивидуальной работы с детьми. Годовой календарный учебный график обсуждается и принимается педагогическим советом и утверждается приказом заведующего ДОУ до начала учебного года. Все изменения, вносимые ДОУ в годовой календарный учебный график, утверждаются приказом заведующего и доводится до всех участников образовательного процесса.

Важным в образовательном процессе МБДОУ является осуществление коррекционной работы, которая направлена на своевременное выявление и устранение нарушений речевого и личностного развития дошкольников. С целью осуществления коррекционной работы на базе детского сада функционирует комбинированная группа, в которой зачислены дети имеющие статус ОВЗ.

Коррекционно-образовательная деятельность для детей с тяжелыми нарушениями речи осуществлялась по адаптированной основной образовательной программе дошкольного образования для детей с тяжелыми нарушениями речи, с учетом

МБДОУ «Детский сад с.Стрелецкое Яковлевского городского округа» в установленном законодательством Российской Федерации порядке несет ответственность за реализацию в полном объеме образовательных программ в соответствии с годовым календарным графиком.

Учебный план на 2021-2022 учебный год

Образовательная область	Модули	Количество занятий в неделю		
		Младшая разновозрастная группа (от 2 – 4 лет)	Средняя разновозрастная группа (от 4 – 6 лет)	комбинированная группа (от 6 – 8 лет)
		Максимально допустимый объем (мин.)		
		15 мин	25 мин	30 мин
Социально – коммуникативное развитие	Социализация, развитие общения, нравственное воспитание	Ежедневно в ходе режимных моментов и через интеграцию с другими образовательными областями		
	Ребенок в семье и сообществе	Ежедневно в ходе режимных моментов и через интеграцию с другими образовательными областями		
	Самообслуживание, самостоятельность, трудовое воспитание	Ежедневно в ходе режимных моментов и через интеграцию с другими образовательными областями		
	Формирование основ безопасного поведения	0,25	0,25	0,25
	Развитие игровой деятельности	ежедневно интегрируются со всеми образовательными областями, а также проводится в процессе режимных моментов		
Познавательное развитие	Математическое и сенсорное развитие	1	1	2
	Социальный мир	0,25	0,25	0,25
	Предметный мир	0,25	0,25	0,25
	Мир природы	0,25	0,25	0,25
	Конструирование	1	1	1
Речевое развитие	Развитие речи	1	2	1
	Подготовка к обучению грамоте	-	-	1
	Логопедические занятия	-	-	3
	Чтение художественной литературы	ежедневно	ежедневно	ежедневно
Художественно – эстетическое развитие	Рисование	1	2	2
	Лепка	0,5	0,5	0,5
	Аппликация	0,5	0,5	0,5

	Музыкальная деятельность	2	2	2
Физическое развитие	Физическая культура	3 (одно из занятий проводится на свежем воздухе)	3 (одно из занятий проводится на свежем воздухе)	3 (одно из занятий проводится на свежем воздухе)
	Формирование начальных представлений о здоровом образе жизни	Ежедневно в ходе режимных моментов и через интеграцию с другими образовательными областями		
Вариативная часть				
Охватывает все образовательные области дошкольного образования	Белгородоведение	Интегрируется во всех образовательных областях.		
Речевое развитие	Речевое развитие	1 раз в месяц		
Итого в неделю		11	13	14

3.2. Соответствие расписания нормативным требованиям, СанПиН.

Расписание развивающих занятий в ДОУ соответствует нормативным требованиям в соответствии с Постановлением Главного государственного врача РФ от 28.01.2021 г. № 2 «Об утверждении санитарных правил и норм СанПиН 1.2.3685-21 «Гигиенические нормативы и требования к обеспечению безопасности и (или) безвредности для человека факторов среды обитания».

Максимально допустимый объем образовательной нагрузки в первой половине дня в первой младшей не превышает 20 минут, во второй младшей и средней группах не превышает 30 и 40 минут соответственно, в подготовительной – 1,5 часа соответственно. В середине времени, отведенного на развивающие занятия, проводятся физкультурные минутки. Перерывы между развивающими занятиями – не менее 10 минут.

Развивающие занятия запланированы в соответствии с ООП ДОУ, с учетом разновозрастных групп детского сада.

Образовательная деятельность в режимных моментах проводится ежедневно, включает в себя: утреннюю гимнастику, комплексы закаливающих и гигиенических процедур, ситуативные беседы при проведении режимных моментов, дежурства, прогулки, наблюдения, чтение художественной литературы.

Самостоятельная деятельность предполагает свободную деятельность воспитанников в условиях созданной педагогами (в том числе совместно с детьми) предметно-развивающей образовательной среды и: обеспечивает выбор каждым ребенком деятельности по интересам; позволяет ему взаимодействовать со сверстниками или действовать индивидуально; содержит в себе проблемные ситуации и направлена на самостоятельное решение ребенком разнообразных задач; позволяет на уровне самостоятельности освоить (закрепить, апробировать) материал, изучаемый в совместной деятельности со взрослым.

Формы организации самостоятельной деятельности:

1. свободная деятельность воспитанников в условиях созданной педагогами предметно-развивающей образовательной среды, обеспечивающая выбор каждым ребенком деятельности по интересам и позволяющая ему взаимодействовать со сверстниками или действовать индивидуально;

2. организованная воспитателем деятельность воспитанников, направленная на решение задач, связанных с интересами других людей (эмоциональное благополучие других людей, помощь другим в быту и др.).

Самостоятельная деятельность включает в себя такие **виды деятельности** как игровая, двигательная, познавательно-исследовательская, изобразительная, коммуникативная.

Младшая разновозрастная группа «Солнышко»
развивающие занятия
2021 – 22 у.г.

день недели	1 неделя	2 неделя	3 неделя	4 неделя
ПОНЕДЕЛЬНИК	Физкультура	Физкультура	Физкультура	Физкультура
	8.50 – 9.05	8.50 – 9.05	8.50 – 9.05	8.50 – 9.05
	Ознакомление с окружающим миром (Предметное окружение)	Ознакомление с окружающим миром (Природное окружение)	Ознакомление с окружающим миром (Социальное окружение)	Ознакомление с окружающим миром (Формирование основ безопасности)
ВТОРНИК	9.15 – 9.30	9.15 – 9.30	9.15 – 9.30	9.15 – 9.30
	Музыка	Музыка	Музыка	Музыка
	8.50 – 9.05	8.50 – 9.05	8.50 – 9.05	8.50 – 9.05
	ФЭМП	ФЭМП	ФЭМП	ФЭМП
	9.15 – 9.30	9.15 – 9.30	9.15 – 9.30	9.15 – 9.30
	ФЭМП	ФЭМП	ФЭМП	ФЭМП
СРЕДА	9.40 – 9.50	9.40 – 9.50	9.40 – 9.50	9.40 – 9.50
	Конструирование	Конструирование	Конструирование	Конструирование
СРЕДА	15.40 – 15.55	15.40 – 15.55	15.40 – 15.55	15.40 – 15.55
	Развитие речи	Развитие речи	Развитие речи	Развитие речи
СРЕДА	8.50 – 9.05	8.50 – 9.05	8.50 – 9.05	8.50 – 9.05
	Развитие речи	Развитие речи	Развитие речи	Развитие речи

	9.15 – 9.25 Физкультура (на улице) 10.00 – 10.15	9.15 – 9.25 Физкультура (на улице) 10.00 – 10.15	9.15 – 9.25 Физкультура (на улице) 10.00 – 10.15	9.15 – 9.25 Физкультура (на улице) 10.00 – 10.15
ЧЕТВЕРГ	Аппликация 8.50 – 9.05 Музыка 9.30 – 9.45	Лепка 8.50 – 9.05 Музыка 9.35 – 9.50	Аппликация 8.50 – 9.05 Музыка 9.35 – 9.50	Лепка 8.50 – 9.05 Музыка 9.35 – 9.50
ПЯТНИЦА	Рисование 8.50 – 9.05 Физкультура 9.20 – 9.35	Рисование 8.50 – 9.05 Физкультура 9.20 – 9.35	Рисование 8.50 – 9.05 Физкультура 9.20 – 9.35	Рисование 8.50 – 9.05 Физкультура 9.20 – 9.35
ИТОГО В НЕДЕЛЮ	11	11	11	11

Средняя разновозрастная группа «Семицветик»

Сетка развивающих занятий

день недели	1 неделя	2 неделя	3 неделя	4 неделя
ПОНЕДЕЛЬНИК	<p>Ознакомление с окружающим миром (Природное окружение)</p> <p>8.50 – 9.15</p> <p>Физкультура</p> <p>9.25 – 9.50</p>	<p>Ознакомление с окружающим миром (Предметное окружение)</p> <p>8.50 – 9.15</p> <p>Физкультура</p> <p>9.25 – 9.50</p>	<p>Ознакомление с окружающим миром (Формирование основ безопасности)</p> <p>8.50 – 9.15</p> <p>Физкультура</p> <p>9.25 – 9.50</p>	<p>Ознакомление с окружающим миром (Социальное окружение)</p> <p>8.50 – 9.15</p> <p>Физкультура</p> <p>9.25 – 9.50</p>
ВТОРНИК	<p>ФЭМП</p> <p>8.50 – 9.15</p> <p>Музыка</p> <p>9.25 – 9.50</p> <p>ФЭМП</p> <p>10.00 – 10.20</p>	<p>ФЭМП</p> <p>8.50 – 9.15</p> <p>Музыка</p> <p>9.25 – 9.50</p> <p>ФЭМП</p> <p>10.00 – 10.20</p>	<p>ФЭМП</p> <p>8.50 – 9.15</p> <p>Музыка</p> <p>9.25 – 9.50</p> <p>ФЭМП</p> <p>10.00 – 10.20</p>	<p>ФЭМП</p> <p>8.50 – 9.15</p> <p>Музыка</p> <p>9.25 – 9.50</p> <p>ФЭМП</p> <p>10.00 – 10.20</p>
	<p>Конструирование</p> <p>15.40 – 16.05</p>	<p>Конструирование</p> <p>15.40 – 16.05</p>	<p>Конструирование</p> <p>15.40 – 16.05</p>	<p>Конструирование</p> <p>15.40 – 16.05</p>
СРЕДА	<p>Музыка</p> <p>8.50 – 9.15</p>	<p>Музыка</p> <p>8.50 – 9.15</p>	<p>Музыка</p> <p>8.50 – 9.15</p>	<p>Музыка</p> <p>8.50 – 9.15</p>

	Развитие речи 9.25 – 9.50	Развитие речи 9.25 – 9.50	Развитие речи 9.25 – 9.50	Развитие речи 9.25 – 9.50
	Лепка 15.40 – 16.05	Аппликация 15.40 – 16.05	Лепка 15.40 – 16.05	Аппликация 15.40 – 16.05
ЧЕТВЕРГ	Развитие речи 8.50 – 9.15	Развитие речи 8.50 – 9.15	Развитие речи 8.50 – 9.15	Развитие речи 8.50 – 9.15
	Развитие речи 9.25 – 9.45	Развитие речи 9.25 – 9.45	Развитие речи 9.25 – 9.45	Развитие речи 9.25 – 9.45
	Физкультура (на улице) 9.55 – 10.20	Физкультура (на улице) 9.55 – 10.20	Физкультура (на улице) 9.55 – 10.20	Физкультура (на улице) 9.55 – 10.20
	Рисование 15.40 – 16.05	Рисование 15.40 – 16.05	Рисование 15.40 – 16.05	Рисование 15.40 – 16.05
ПЯТНИЦА	Физкультура 8.50 – 9.15	Физкультура 8.50 – 9.15	Физкультура 8.50 – 9.15	Физкультура 8.50 – 9.15
	Рисование 9.25 – 9.50	Рисование 9.25 – 9.50	Рисование 9.25 – 9.50	Рисование 9.25 – 9.50
Итого в неделю	13	13	13	13

Комбинированная группа «Звездочка»

Сетка развивающих занятий

день недели	1 неделя	2 неделя	3 неделя	4 неделя
ПОНЕДЕЛЬНИК	Развитие речи 8.50 – 9.20 (п/г) Развитие речи 9.30 – 9.55 (с/г) Физкультура (на улице) 10.05 – 10.35	Развитие речи 8.50 – 9.20 (п/г) Развитие речи 9.30 – 9.55 (с/г) Физкультура (на улице) 10.05 – 10.35	Развитие речи 8.50 – 9.20 (п/г) Развитие речи 9.30 – 9.55 (с/г) Физкультура (на улице) 10.05 – 10.35	Развитие речи 8.50 – 9.20 (п/г) Развитие речи 9.30 – 9.55 (с/г) Физкультура (на улице) 10.05 – 10.35
	Лепка 15.45 – 16.15	Аппликация 15.45 – 16.15	Лепка 15.45 – 16.15	Аппликация 15.45 – 16.15
ВТОРНИК	ФЭМП 8.50 – 9.15 ФЭМП 9.30 – 10. Физкультура 10.20 – 10.50	ФЭМП 8.50 – 9.15 ФЭМП 9.30 – 10. Физкультура 10.20 – 10.50	ФЭМП 8.50 – 9.15 ФЭМП 9.30 – 10. Физкультура 10.20 – 10.50	ФЭМП 8.50 – 9.15 ФЭМП 9.30 – 10. Физкультура 10.20 – 10.50
	Конструирование	Конструирование	Конструирование	Конструирование

	15.45 – 16.15	15.45 – 16.15	15.45 – 16.15	15.45 – 16.15
СРЕДА	Развитие речи 8.50 – 9.20 Музыка 9.30 – 10.00 Развитие речи 10.10 – 10.25	Развитие речи 8.50 – 9.20 Музыка 9.30 – 10.00 Развитие речи 10.10 – 10.25	Развитие речи 8.50 – 9.20 Музыка 9.30 – 10.00 Развитие речи 10.10 – 10.25	Развитие речи 8.50 – 9.20 Музыка 9.30 – 10.00 Развитие речи 10.10 – 10.25
	Ознакомление с окружающим миром (Формирование основ безопасности) 15.45 – 16.15	Ознакомление с окружающим миром (Природное окружение) 15.45 – 16.15	Ознакомление с окружающим миром (Социальное окружение) 15.45 – 16.15	Ознакомление с окружающим миром (Предметное окружение) 15.45 – 16.15
ЧЕТВЕРГ	Музыка 8.50 – 9.20 ФЭМП 9.30 – 10.00	Музыка 8.50 – 9.20 ФЭМП 9.30 – 10.00	Музыка 8.50 – 9.20 ФЭМП 9.30 – 10.00	Музыка 8.50 – 9.20 ФЭМП 9.30 – 10.00
	Рисование 15.45 – 16.15	Рисование 15.45 – 16.15	Рисование 15.45 – 16.15	Рисование 15.45 – 16.15

ПЯТНИЦА	Рисование	Рисование	Рисование	Рисование
	8.50 – 9.20	8.50 – 9.20	8.50 – 9.20	8.50 – 9.20
	Физкультура	Физкультура	Физкультура	Физкультура
	9.30 – 10.00	9.30 – 10.00	9.30 – 10.00	9.30 – 10.00
Итого в неделю	14	14	14	14

3.3.Продолжительность учебного года, режим работы, каникулы, продолжительность занятий в соответствии с возрастом

Образовательная программа дошкольного образования реализуется в течение всего времени пребывания детей в детском саду (п. 2.5 ФГОС ДОО)

Основная образовательная деятельность ДООУ начинается с 1 сентября и заканчивается 31 мая. Начало развивающих занятий – 8.50. Максимально допустимый объем учебной нагрузки в первой половине дня в младшей и средней группах не превышает 30 и 40 мин, в старшей и подготовительной – 45 мин. и 1,5 ч. В середине времени, отведенного на развивающие занятия, проводится физкультурные минутки. Перерывы между развивающими занятиями – не менее 10 мин. В средней и старшей разновозрастных группах развивающие занятия осуществляется во второй половине дня после дневного сна продолжительностью не более 30 мин. в день.

В летний оздоровительный период (1 июня – 31 августа) образовательная деятельность проводится только художественно – эстетического, познавательного и физического цикла.

В детском саду не предусмотрены каникулы, только перерыв в осуществлении образовательной деятельности, в течение которого осуществляются присмотр и уход и оздоровительные мероприятия.

Режим работы ДООУ – 10,5 часов: 7.00 – 17.30; выходные – суббота и воскресенье, государственные праздничные дни.

В соответствии с ФЗ от 29.12.2012 г. № 273-ФЗ «Об образовании в Российской Федерации» педагогические работники обязаны «осуществлять свою деятельность на высоком профессиональном уровне, обеспечивать в полном объеме реализацию преподаваемых учебных предметов, курсов, дисциплин (модулей) в соответствии с утвержденной рабочей программой.

Рабочая программа составляется педагогами ДООУ на основе ООП ДООУ, АООП ДООУ, Программой развития, Рабочей программой воспитания для конкретной возрастной группы на учебный год. Проектирование содержания рабочей программы осуществляется индивидуально каждым педагогом в соответствии с уровнем его профессионального мастерства и авторским видением содержания образовательных областей.

Рабочая программа – индивидуальный инструмент педагога, в котором он определяет наиболее оптимальные и эффективные для конкретной группы детей содержание, формы, методы и приемы организации образовательного процесса с целью получения результата, соответствующего требованиям федерального государственного образовательного стандарта дошкольного образования и основной образовательной программы дошкольного образования. Рабочая программа показывает, как с учетом конкретных условий, образовательных потребностей и особенностей развития воспитанников педагоги создают индивидуальную модель образования.

Рабочие программы утверждаются ежегодно в начале учебного года приказом руководителя. Утверждение программ предполагает следующие процедуры:

-обсуждение и принятие (рассмотрение) рабочих программ на заседании Педагогического совета;

- получение экспертного заключения (согласования) у старшего воспитателя;

-при несоответствии программ установленным требованиям руководитель накладывает резолюцию о необходимости их доработки с указанием конкретного срока исполнения.

Реализация одной рабочей программы осуществляется двумя воспитателями, работающими в паре в одной возрастной группе, а также педагогами, замещающими их по производственной необходимости (во время очередных отпусков во время учебного года, на время действия больничных листов и других форс-мажорных обстоятельств).

Федеральный государственный образовательный стандарт ДОО содержит раздел «Требования к структуре образовательной программы дошкольного образования и ее объему», следовательно, в соответствии с ними составляются рабочие программы педагогов, отражающие задачи, содержание, организацию образовательного процесса в конкретной возрастной группе.

Структура рабочей программы педагога

1. **Титульный лист**, который должен содержать следующую информацию:

-полное наименование дошкольной образовательной организации;

-грифы «УТВЕРЖДАЮ» заведующий (дата, подпись)», «Рассмотрено на Педагогическом совете» (дата, номер протокола);

-название программы с указанием конкретной возрастной группы и года реализации;

-перечислением разработчиков программы с указанием фамилий и инициалов педагогов, их должностей;

- населенный пункт, год разработки.

2. **Содержание программы.** На втором листе рабочей программы оформляется ее содержание с указанием страниц.

3. **Целевой раздел.** Данный раздел включает:

-Пояснительную записку, в которое представлена информация о нормативных документах, в соответствии с которыми разработана рабочая программа; цели и задачи реализации рабочей программы; принципы и подходы к формированию рабочей программы; значимые для разработки и реализации рабочей программы характеристики (психолого-педагогическая характеристика детей, учебный план и учебный график);

-Планируемые результаты освоения программы, представленные в качестве целевых ориентиров.

4. **Содержательный раздел.** Структура содержательного раздела рабочей программы педагога представлена следующими компонентами:

-Учебный план реализации образовательной программы в группе;

-Планирование работы с детьми в группе (в соответствии с планированием образовательной организации - тематическое

планирование/комплексно-тематическое планирование по образовательным областям);

-Планирование работы по взаимодействию с родителями.

При описании данного раздела педагоги ДОУ руководствуются ООП ДОУ, АООП ДОУ, Программой развития, Рабочей программой воспитания и методическими комплексами к ним (для обязательной части) и парциальными программами (для части, формируемой участниками образовательных отношений).

5. Организационный раздел. В содержание организационного раздела рабочей программы входят:

-информационно-методическое обеспечение программы (предполагает информацию об обеспеченности программы всем необходимым материалом, методической литературой, техническими и иными средствами обучения);

-режим дня;

-расписание развивающих занятий;

-модель организации образовательного процесса;

-модель оптимального двигательного режима;

-циклограмма ежедневного планирования воспитателя;

-традиции группы;

-организация развивающей предметно-пространственной среды (перечень центров и их оборудование).

6. Список литературы

7. Краткая презентация Рабочей программы.

8. Приложения

В ФЗ «Об образовании в РФ» отмечается, что педагогические работники обязаны «осуществлять свою деятельность на высоком профессиональном уровне, обеспечивать в полном объеме реализацию преподаваемых учебных предметов, курсов, дисциплин (модулей) в соответствии с утвержденной рабочей программой. Таким образом, рабочая программа педагога есть обязательный к разработке и исполнению нормативный документ, а также основание для оценки качества образовательного процесса.

3.4 Организация работы по индивидуальным маршрутам

В соответствии с ФГОС ДО одним из принципов дошкольного образования является построение образовательной деятельности на основе индивидуальных особенностей каждого ребёнка. Поэтому в дошкольном учреждении созданы условия для воспитания и обучения детского коллектива в целом, а также каждому воспитаннику предоставлена возможность проявить индивидуальность и творчество.

Индивидуальная работа с детьми является обязательной частью профессиональной деятельности воспитателя детского сада. Она позволяет реализовать на практике один из ключевых принципов, провозглашённых Федеральным государственным образовательным стандартом —

индивидуализацию, то есть построение процесса образования с учётом возрастных, физиологических и психологических особенностей детей.

Индивидуальная работа проводится с детьми, испытывающими трудности при освоении образовательной программы дошкольного образования, часто болеющими детьми. Дети, которые в силу своей природной застенчивости или медлительности отстают от основной части группы. Индивидуальная работа проводится как с небольшой подгруппой детей (до 3 чел), так и индивидуально с каждым.

В 2021 г. педагогическим коллективом разработаны карты на каждого воспитанника для планирования индивидуальной работы.

Воспитатель заранее планирует работу с детьми, ее вносить в индивидуальную карту, указывает конкретно над чем будет работать. Индивидуальная работа ведется педагогом на протяжении всего дня, во всех режимных моментах.

3.5 Организация работы с детьми с особыми потребностями (дети с ограниченными возможностями здоровья, дети-сироты, дети-мигранты и др.).

В 2021 г. детский сад продолжил коррекционно-образовательную деятельность с детьми имеющими ограниченные возможности здоровья.

Общая численность воспитанников имеющих статус ОВЗ на 31 декабря 2021 – 5 детей. Все дети имеют заключение ТПМПК Яковлевского городского округа (общее недоразвитие речи разного уровня).

Штат специалистов, осуществляющих коррекционно-развивающую помощь, укомплектован: учитель-логопед – 0,75 ст., педагог-психолог – 0,5 ст.

Программа коррекционной работы на ступени дошкольного образования обучающихся с ТНР включает в себя взаимосвязанные направления, отражающие ее основное содержание:

диагностическая работа обеспечивает своевременное выявление у обучающихся с ТНР особых потребностей в адаптации к освоению адаптированной основной общеобразовательной программы образования, проведение комплексного обследования и подготовку рекомендаций по оказанию психолого-педагогической помощи в условиях образовательной организации;

коррекционно-развивающая деятельность обеспечивает оказание своевременной адресной специализированной помощи в освоении содержания образования и коррекцию недостатков в физическом и (или) психическом, речевом развитии обучающихся с ТНР;

консультативная работа обеспечивает непрерывность специального сопровождения обучающихся с ТНР в освоении адаптированной основной программы, специалистов, работающих с детьми, их семей по вопросам реализации дифференцированных психолого-педагогических условий образования, воспитания, коррекции, развития и социализации обучающихся с ТНР;

информационно-просветительская работа направлена на разъяснительную деятельность по вопросам, связанным с особенностями образовательного процесса для обучающихся с ТНР, со всеми его участниками - сверстниками, родителями (законными представителями).

При планировании коррекционно-образовательной деятельности в группе комбинированной направленности учитывались особенности развития и индивидуальные образовательные потребности каждого воспитанников.

В ДОУ разработаны и реализуются индивидуальные маршруты для детей с особыми возможностями здоровья. Индивидуальный образовательный маршрут определяется образовательными потребностями, индивидуальными способностями и возможностями обучающихся и разрабатываются для конкретного ребёнка на один год.

В соответствии с годовым планом работы, с педагогами проводились консультации по вопросам планирования работы по развитию речи детей с учётом возрастных норм и лексических тем, оказывалась систематическая помощь воспитателям в организации индивидуальной и групповой работы по развитию речи. Такая работа позволила объективно педагогам оценить логопедическую помощь в образовательном процессе. Обследовано 12 детей средней разновозрастной группы, из них выявлено 6 детей нуждающихся в логопедической помощи. По результатам обследования 3 семьи дали согласие на обследование детей на ТПМПК Яковлевского городского округа и были зачислены в комбинированную группу.

Психолого-педагогический консилиум МБДОУ «Детский сад с.Стрелецкое Яковлевского городского округа» осуществлял свою деятельность в соответствии с планом работы. В состав ППк ДОУ входили педагоги и узкие специалисты. За отчетный период были проведены плановые и внеплановые заседания ППк. В результате своей деятельности были обследованы дети старшего дошкольного возраста. По добровольному согласию родителей 5 воспитанников ДОУ, имеющие заключения учителя-логопеда: ОНР II – III уровни речевого развития, направлены на ТПМПК Яковлевского городского округа, для зачисления в группу комбинированной направленности и уточнения определения формы получения дошкольного образования.

В результате коррекционно-развивающей деятельности отмечена положительная динамика в освоении основной образовательной программы ДОУ. Основными задачами учителя-логопеда в работе с детьми с тяжелыми нарушениями речи являются:

- Развитие понимания речи;

- Формирование правильного произношения звуков;

- Развитие фонематического слуха и восприятия; подготовка к усвоению элементарных навыков звукового анализа и синтеза;

- Закрепление навыка произнесения слов различной звуко-слоговой структуры;

Формирование практических навыков словообразования и словоизменения;

Формирование навыка использования различных типов предложений и самостоятельного высказывания.

3.6 Вовлечение родителей учащихся в образовательном процессе.

Семья является не только одним из заказчиков образовательного учреждения и потребителем его образовательных услуг, прежде всего семья – это основа воспитания личности ребенка. Одним из важных принципов работы ДООУ является совместное с родителями воспитание и развитие дошкольников, вовлечение родителей в образовательный процесс дошкольного учреждения.

При взаимодействии с родительской общественностью поставлены следующие задачи: установить партнерские отношения с семьёй каждого воспитанника; объединить усилия для развития и воспитания детей; создать атмосферу взаимопонимания, общности интересов, эмоциональной взаимоподдержки; активизировать и обогащать воспитательные умения родителей; поддерживать их уверенность в собственных педагогических возможностях.

На протяжении всего года в детском саду систематически проводилась работа по взаимодействию с родителями – это совместные мероприятия, консультации, беседы, наглядно-стендовая информация.

Один раз в две недели родителей знакомили с изучаемой лексической темой, целями и задачами, а также с рекомендациями по изучению темы. Также для родителей создаётся рекомендованный «Маршрут выходного дня» и «Рекомендованная литература для чтения».

В каждой группе созданы чаты с родителями с целью оперативной передачи информации, а также для решения групповых вопросов.

Родителям предоставлены:

Консультации: «Режим дня в детском саду», «Всё о детском питании. Формирование единого подхода к правилам питания в детском саду и дома», «Поощрение и наказание ребёнка в семье», «Профилактика ОРЗ в осенне-зимний период», «Если у ребёнка нет друзей», «Причины детского травматизма. Правила перевозки детей в автомобиле», «Новый год без хлопот!», «Грипп. Симптомы данного заболевания. Меры профилактики», «Детские страхи; причины и методы преодоления», «Детско-родительские отношения, как фактор эмоционального развития дошкольников», «Патриотическое воспитание детей»;

Беседы: «Совместный труд ребенка и взрослого», «Здоровье ребёнка в наших руках», индивидуальные беседы;

Выставки творческих работ «Космос», «Пожарная безопасность», «Пасха», «Родина наша - нет её краше», «Осень золотая», «Зимняя фантазия».

Все мероприятия носили рекомендательный характер, но родители и дети принимали активное участие во всех мероприятиях: учились наблюдать за живой и не живой природой, учились рисовать, делать красивые аппликации, учить и выразительно рассказывать стихи.

Для родителей воспитанников детского сада оказывали консультативную помощь по вопросам воспитания и развития детей дошкольного возраста воспитатели, заведующий, старший воспитатель.

Педагоги ДОО используют широкий спектр стандартных форм работы с семьями воспитанников: изучение социального статуса семей; их пожеланий (беседы, анкетирование); наглядные формы работы (консультации, паки-раскладушки, уголок для родителей), беседы, групповые праздники и развлечения; выставки совместных с детьми творческих работ; групповые родительские собрания, экскурсии, привлечение родителей к участию в творческих конкурсах на муниципальном уровне и уровне ДОО.

С целью изучения проблемных сторон воспитания в семье было в декабре 2021 г. проведено анкетирование родителей по теме «Выявление уровня удовлетворенности родителей качеством деятельности

Родителям было предложено прочитать утверждение, оценить каждое, выбрав один из вариантов ответа: полностью согласен; затрудняюсь ответить; совершенно не согласен.

В анкетировании приняли участие 38 семей, что составило 58% от общего числа семей воспитанников ДОО.

При анализе анкетирования выявлено следующее:

Таблица № 9

№п/п	Показатели	Количество	%
1.	Общее количество воспитанников	66	100
2.	Общее количество родителей, участвующих в анкетировании	38	58
3.	Количество родителей, удовлетворённых оснащённостью ДОО	31	81
4.	Количество родителей, удовлетворённых квалифицированностью педагогов	35	92
5.	Количество родителей, удовлетворённых развитием ребенка	36	95
6.	Количество родителей, удовлетворённых взаимодействием с ДОО	31	81

Результаты опроса родителей дошкольников «Оснащённость ДОО»

Большинство родителей (законных представителей) (81%) считают достаточным обеспеченность ДОО развивающими игрушками, игровым

оборудованием, позволяющим удовлетворить интересы ребенка. Оснащенность участка детского сада современным и разнообразным оборудованием, привлекательным для детей и обеспечивающим оптимальную двигательную активность каждого ребенка оценивается довольно низким показателем (35%).

Результаты опроса родителей дошкольников «Квалифицированность педагогов»

По результатам анкетирования выявлено, что все опрошенные согласны с тем (92%), что в детском саду работают квалифицированные и компетентные педагоги и специалисты.

Результаты опроса родителей дошкольников «Развитие ребенка в ДОУ»

Все опрошенные родители отмечают, что ребенок с интересом и пользой проводит время в детском саду, его привлекают к участию в организуемых мероприятиях. Многие родители (87%) считают, что в детском саду созданы все условия для раскрытия способностей ребенка, удовлетворения его познавательных интересов и разумных потребностей.

По мнению всех родителей в успехах ребенка есть очевидные заслуги педагогов детского сада, и режим сада оптимален для полноценного развития ребенка и удобен для всех родителей (95%).

Результаты опроса родителей дошкольников «Взаимодействие с родителями»

81% родителей отмечают, что им доступна полная информация о жизнедеятельности ребенка в детском саду.

Средней показатель удовлетворенности родителей качеством деятельности ДОУ 87%

Одной из основных форм работы по педагогическому просвещению семьи является родительское собрание

Благодаря оснащенности МБДОУ оргтехникой, появилась возможность проведения нетрадиционных родительских собраний: демонстрация презентаций, видеороликов о жизни детей в ДОУ.

В течение года во всех группах были запланированы и проведены родительские собрания в соответствии с направленностью дошкольной группы.

Организована совместная работа педагогов и родителей по профилактики детского дорожного – транспортного травматизма – «Родительский дорожный патруль».

3.7 Выводы

Вывод:

1. Образовательный процесс в детском саду осуществляется в условиях реализации федерального государственного образовательного стандарта дошкольного образования в соответствии локальными нормативными актами ДОУ. Образовательная программа дошкольного образования реализуется в

течение всего времени пребывания детей в детском саду в соответствии с ФГОС ДОО

2. Образовательная деятельность реализуется через организацию различных видов детской деятельности (игровой, двигательной, познавательно исследовательской, коммуникативной, продуктивной, музыкально-художественной, трудовой, а также чтения художественной литературы) или их интеграцию с использованием разнообразных форм и методов работы, выбор которых осуществляется педагогами самостоятельно в зависимости от контингента детей, уровня освоения Программы и решения конкретных образовательных задач.

3. Дети, имеющие статус ОВЗ обучаются по адаптированной основной образовательной программой ДООУ. На каждого ребёнка составлен индивидуальный образовательный маршрут, который позволяет грамотно скорректировать программу обучения.

Раздел 4. Оценка содержания и качества подготовки воспитанников.

4.1. Направления образовательной деятельности

В соответствии с основной образовательной программой дошкольного образования муниципального бюджетного дошкольного образовательного учреждения «Детский сад с.Стрелецкое Яковлевского городского округа» в ДООУ реализуется образовательная деятельность в соответствии с образовательными областями и направлениями развития детей от 2 лет до школы:

Таблица № 10

№ п/п	Образовательная область (направления развития)	Деятельность
1	<p style="text-align: center;"><u>Социально – коммуникативное развитие</u></p> <p>направлено на усвоение норм и ценностей, принятых в обществе, включая моральные и нравственные ценности; развитие общения и взаимодействия ребенка со взрослыми и сверстниками; становление самостоятельности, целенаправленности и саморегуляции собственных действий; развитие социального и эмоционального интеллекта, эмоциональной отзывчивости, сопереживания, формирование готовности к совместной деятельности со сверстниками, формирование уважительного отношения и чувства принадлежности к своей семье и к сообществу детей и взрослых в Организации; формирование позитивных установок к различным видам труда и творчества; формирование основ безопасного поведения в быту, социуме, природе.</p>	<p>Игровая деятельность; трудовая деятельность; формирование основ безопасного поведения в быту, социуме, природе;</p>
2	<p style="text-align: center;"><u>Познавательное развитие</u></p> <p>развитие интересов детей, любознательности и познавательной мотивации; формирование познавательных действий, становление сознания; развитие воображения и творческой активности; формирование первичных представлений о себе, других людях, объектах окружающего мира, о свойствах и отношениях объектов окружающего мира (форме, цвете, размере, материале, звучании, ритме, темпе, количестве, числе, части и целом, пространстве и времени, движении и покое,</p>	<p>Игровая деятельность, познавательно – исследовательская деятельность; коммуникативная деятельность; экспериментирование</p>

	причинах и следствиях и др.), о малой родине и Отечестве, представлений о социокультурных ценностях нашего народа, об отечественных традициях и праздниках, о планете Земля как общем доме людей, об особенностях ее природы, многообразии стран и народов мира.	
3	<p><u>Речевое развитие</u></p> <p>включает владение речью как средством общения и культуры; обогащение активного словаря; развитие связной, грамматически правильной диалогической и монологической речи; развитие речевого творчества; развитие звуковой и интонационной культуры речи, фонематического слуха; знакомство с книжной культурой, детской литературой, понимание на слух текстов различных жанров детской литературы; формирование звуковой аналитико-синтетической активности как предпосылки обучения грамоте.</p>	Коммуникативная деятельность; игровая деятельность; восприятие художественной литературы и фольклора.
4	<p><u>Художественно – эстетическое развитие</u></p> <p>развитие предпосылок ценностно-смыслового восприятия и понимания произведений искусства (словесного, музыкального, изобразительного), мира природы; становление эстетического отношения к окружающему миру; формирование элементарных представлений о видах искусства; восприятие музыки, художественной литературы, фольклора; стимулирование сопереживания персонажам художественных произведений; реализацию самостоятельной творческой деятельности детей (изобразительной, конструктивно-модельной, музыкальной и др.).</p>	Продуктивная деятельность; музыкальное воспитание
5	<p><u>Физическое развитие</u></p> <p>включает приобретение опыта в следующих видах деятельности детей: двигательной, в том числе связанной с выполнением упражнений, направленных на развитие таких физических качеств, как координация и гибкость; способствующих правильному формированию опорно-двигательной системы организма, развитию равновесия, координации движения, крупной и мелкой моторики обеих рук, а также с правильным, не наносящем ущерба организму, выполнением основных движений (ходьба,</p>	двигательная деятельность; игровая деятельность

	бег, мягкие прыжки, повороты в обе стороны), формирование начальных представлений о некоторых видах спорта, овладение подвижными играми с правилами; становление целенаправленности и саморегуляции в двигательной сфере; становление ценностей здорового образа жизни, овладение его элементарными нормами и правилами (в питании, двигательном режиме, закаливании, при формировании полезных привычек и др.).	
--	--	--

Конкретное содержание указанных образовательных областей зависит от возрастных и индивидуальных особенностей детей, определяется целями и задачами Программы и может реализовываться в различных видах деятельности:

в раннем возрасте (1 год - 3 года) - предметная деятельность и игры с составными и динамическими игрушками; экспериментирование с материалами и веществами (песок, вода, тесто и пр.), общение с взрослым и совместные игры со сверстниками под руководством взрослого, самообслуживание и действия с бытовыми предметами-орудиями (ложка, совок, лопатка и пр.), восприятие смысла музыки, сказок, стихов, рассматривание картинок, двигательная активность;

для детей дошкольного возраста (3 года - 8 лет) - ряд видов деятельности, таких как игровая, включая сюжетно-ролевую игру, игру с правилами и другие виды игры, коммуникативная (общение и взаимодействие со взрослыми и сверстниками), познавательно-исследовательская (исследования объектов окружающего мира и экспериментирования с ними), а также восприятие художественной литературы и фольклора, самообслуживание и элементарный бытовой труд (в помещении и на улице), конструирование из разного материала, включая конструкторы, модули, бумагу, природный и иной материал, изобразительная (рисование, лепка, аппликация), музыкальная (восприятие и понимание смысла музыкальных произведений, пение, музыкально-ритмические движения, игры на детских музыкальных инструментах) и двигательная (овладение основными движениями) формы активности ребенка.

4.2. Характеристика образовательных программ

Основная образовательная программа дошкольного образования муниципального бюджетного дошкольного образовательного учреждения «Детский сад с.Стрелецкое Яковлевского городского округа» разработана в соответствии с основными нормативно-правовыми документами по дошкольному воспитанию:

- Федеральный закон от 29.12.2012 № 273-ФЗ «Об образовании в Российской Федерации»;
- Федеральный государственный образовательный стандарт

дошкольного образования (Утвержден приказом Министерства образования и науки Российской Федерации от 17 октября 2013 г. N 1155);

-«Порядок организации и осуществления образовательной деятельности по основным общеобразовательным программам – образовательным программам дошкольного образования» (приказ Министерства образования и науки РФ от 30 августа 2013 года №1014 г. Москва);

Образовательной программы ДООУ обеспечивает разностороннее развитие детей в возрасте от 2 до 8 лет с учетом их возрастных и индивидуальных особенностей по основным образовательным областям. Ежегодно педагогическими работниками вносятся изменения в ООП ДООУ, разрабатывается годовой план работы, рабочие программы.

Программа определяет содержание и организацию образовательной деятельности на уровне дошкольного образования, сформирована как программа психолого-педагогической поддержки, позитивной социализации и индивидуализации, развития личности детей дошкольного возраста и определяет комплекс основных характеристик дошкольного образования (объем, содержание и планируемые результаты в виде целевых ориентиров дошкольного образования) в образовательной деятельности ДООУ. Программа реализуется на государственном языке Российской Федерации – русском.

Программа состоит из обязательной части и части, формируемой участниками образовательных отношений. Программа включает три основных раздела: целевой, содержательный и организационный, в каждом из которых отражается обязательная часть и часть, формируемая участниками образовательных отношений. Дополнительным разделом Программы является краткая презентация, ориентированная на родителей (законных представителей) детей.

Обязательная часть Программы предполагает комплексность подхода, обеспечивая развитие детей во всех пяти взаимодополняющих образовательных областях:

- социально-коммуникативное развитие;
- познавательное развитие;
- речевое развитие;
- художественно-эстетическое развитие;
- физическое развитие.

Обязательная часть Программы разработана на основе содержания программы: примерной общеобразовательной программы дошкольного образования «От рождения до школы» под редакцией Н. Е. Вераксы, Т. С. Комаровой, М. А. Васильевой.

Часть, формируемая участниками образовательных отношений, разработана на основе содержания программ:

➤ «По речевым тропинкам Белогорья!» - парциальная программа речевого развития, Л.В. Серых, М.В. Панькова.

➤ «Белгородоведение» для детей дошкольного возраста/ Методические рекомендации/ По редакцией: Н.Д. Епанчинцевой, Т.М. Стручаевой. – Белгород: ИПЦ «ПОЛИТЕРРА», 2015.

➤ Парциальная программа дошкольного образования «Здравствуй, мир Белогорья» (образовательная область «Познавательное развитие») / Л.В. Серых, Г.А. Репринцева. – Воронеж : Издат-Черноземье, 2017

Адаптированная основная общеобразовательная программа (далее АООП) является программным документом для групп комбинированной направленности МБДОУ «Детский сад с.Стрелецкое Яковлевского городского округа» реализуется в старшей разновозрастной группе комбинированной направленности с детьми старшего дошкольного возраста на основании заключений ТПМПК Яковлевского городского округа с согласия родителей (законных представителей) с детьми с ОВЗ (с тяжелыми нарушениями речи (далее – ТНР).

Адаптированная основная общеобразовательная программ (АООП) муниципального бюджетного дошкольного учреждения «Детский сад с.Стрелецкое Яковлевского городского округа» разработана в соответствии с нормативными документами:

ФЗ «Об Образовании в Российской Федерации»;

- Конвенцией ООН о правах ребенка;
- Всемирной декларацией об обеспечивании выживания, защиты и развития детей;
- Декларацией прав ребенка;
- Приказом Минобрнауки России от 30.08.2013 № 1014 «Об утверждении Порядка организации и осуществления образовательной деятельности по основным общеобразовательным программам»;
- Федеральным государственным образовательным стандартом дошкольного образования от 25.11.2013 г. № 6241;
- Комплексной образовательной программой дошкольного образования для детей с тяжелыми нарушениями речи (общим недоразвитием речи) с 3 до 7 лет» под редакцией Н.В. Нищевой.

Объём обязательной части Программы составляет не менее 60% от её общего объёма; части, формируемой участниками образовательных отношений – не более 40%. Программа включает три основных раздела: целевой, содержательный и организационный, в каждом из которых отражается обязательная часть и часть, формируемая участниками образовательных отношений. Программа реализуется на государственном языке Российской Федерации - русском. Программа реализуется в течение всего времени пребывания воспитанника в МБДОУ «Детский сад с. Стрелецкое».

4.3. Результаты освоения воспитанниками образовательных программ

На основании Федерального государственного образовательного стандарта дошкольного образования, утвержденного Приказом

Министерства образования и науки Российской Федерации от 17.10.2013 № 1155, в целях оценки эффективности педагогических действий и дальнейшего планирования образовательной работы проводилась оценка индивидуального развития детей.

Результаты педагогической диагностики (мониторинга) использовались исключительно для индивидуализации образования (в том числе поддержки ребёнка, построения его образовательной траектории или профессиональной коррекции особенностей его развития) и оптимизации работы с группой детей. (ФГОС ДО раздел III пункт 3.2.3.)

Сводная таблица педагогической диагностики (мониторинга)

Таблица № 11

образовательные области										
	высокий		выше среднего		средний		ниже среднего		низкий	
	Кол-во	%	Кол-во	%	Кол-во	%	Кол-во	%	Кол-во	%
социально-коммуникативное развитие			29	59	17	37	3	4		
познавательное развитие			27	55	14	29	8	16		
речевое развитие			16	33	28	57	5	10		
художественно-эстетическое развитие			24	49	22	47	3	4		
физическое развитие			20	41	29	59				

Основные проблемы, выявленные в ходе педагогического мониторинга: основная проблемы выявленная в процессе педагогического мониторинга – речевое развитие детей дошкольного возраста: односложная речь, состоящая лишь из простых предложений; неспособность грамматически правильно построить распространенное предложение; недостаточный словарный запас. У многих детей несформированность звукопроизносительной стороны речи: отсутствие, искажение, либо замена шипящих, свистящих и сонорных звуков.

Итоги адаптации детей в 2021

В 2021 году в младшую разновозрастную группу было зачислено 12 детей. Подготовленность детей к поступлению в ДОО изучалась с помощью анкетирования «Готовность ребенка к поступлению в детский сад», в котором приняли участие 8 семей. Анкеты были направлены на выявление уровня сформированности культурно-гигиенических навыков, взаимоотношений со сверстниками и взрослыми, а также на получение общих сведений о семье. Анализ анкет показал, что 75% детей (6 человек) подготовлены к поступлению в ДОО, условно готов – 2 ребенка (25 %): навыки самообслуживания практически сформированы (приучены к горшку, умеют пользоваться ложкой, салфеткой, чашкой). Детей с категорией «не готов» не было выявлено. Во время адаптационного периода для детей создавался щадящий режим: сокращенный день для малыша; повышенное внимание со стороны персонала группы.

Результаты наблюдений вновь принимаемых детей в младшую разновозрастную группу «Звёздочка» отражались в индивидуальных листах адаптации. Педагог-психолог Золотарева И.А. оказывала воспитателям и родителям (законным представителям) воспитанников непосредственную помощь в период адаптации детей к детскому саду, что способствовало эмоциональному благополучию детей в дошкольном учреждении. Проводимая по этому направлению работа (консультации, семинары-практикумы с педагогами) помогает облегчить период привыкания ребёнка к детскому саду, сделать его безболезненным, узнать заранее особенности малышей, их привычки, интересы, установить контакт с семьёй, снизить степень заболеваемости в адаптационный период.

Осуществлялось постепенное заполнение группы (2-3 малыша в неделю). Неполное пребывание ребенка в начальный период адаптации: на 2, 4 часа.

Проводились совместные прогулки. Использование разнообразных игр с речевым сопровождением: хороводы, марши, песенки, потешки, стишки, «ладушки», «догонялки» и т.д. помогло детям легче пережить адаптационный стресс. Эти игры быстро вовлекали детей в свой ритм, переключали их с дружного плача на дружное хлопанье в ладоши и топанье ногами, объединяли детей, задавали положительный эмоциональный настрой. В этих играх даже стеснительные, замкнутые дети постепенно преодолевали внутренний барьер, спустя месяц, шли на контакт с сверстниками на контакт.

В младшую разновозрастную группу за период с января по декабрь 2021 года были зачислены 12 детей из них прошли адаптацию 6 детей, 6 детей детский сад не посещают по семейным обстоятельствам.

Результаты адаптации показаны в таблице.

Степени адаптации детей в ДОУ

Таблица № 12

Легкая	Средняя	Тяжелая
3 детей – 50 %	2 детей – 33 %	1 ребенок – 17 %

4.4. Результативность участия воспитанников учреждения в мероприятиях различного уровня.

Таблица № 13

Название конкурса	Уровень	ФИ участника	Результативность
Конкурс «Рождественский калейдоскоп»	муниципальный	комбинированная группа «Звёздочки»	Грамота УО Яковлевского городского округа приказ № 18 от 18.01.2021 г., III место
Конкурс детского рисунка «Первый шаг в космос»	муниципальный	Маслова Ксения	Грамота УО Яковлевского городского округа приказ № 63 от 02.02.2021 г., I место
Конкурс семейных фотографий «Друг для друга»	муниципальный	Фальков Глеб	Грамота УО Яковлевского городского округа приказ № 116 от 19.02.2021 г., III место
Творческий конкурс «Рождественская сказка»	муниципальный	комбинированная группа «Звёздочки»	Грамота УО Яковлевского городского округа приказ № 117 от 19.02.2021 г., III место
Творческий конкурс «Защитники Отечества»	муниципальный	воспитанники группы «Семицветик»	Грамота УО Яковлевского городского округа приказ № 134 от 25.02.2021 г., III место
Творческий конкурс «Защитники Отечества»	муниципальный	Кублов Данил	Грамота УО Яковлевского городского округа приказ № 134 от 25.02.2021 г., III место
Творческий конкурс «Защитники Отечества»	муниципальный	Толбатов Никита	Грамота УО Яковлевского городского округа приказ № 134 от 25.02.2021 г., III место
Конкурс «Папа Может»	муниципальный	Слюнин Семён	Грамота УО Яковлевского городского округа приказ № 134 от 25.02.2021 г., I место
Творческий конкурс «Рождественская звезда»	муниципальный	Гацкова Алиса	Грамота УО Яковлевского городского округа приказ № 23 от 21.03.2021 г., III место
Творческий конкурс «Мама -	муниципальный	Кубловы Данил и Максим	Грамота УО Яковлевского городского округа

волшебница»			округа приказ № 146 от 02.03.2021 г., III место
Конкурс детско-юношеского творчества «Неопалимая Купина»	муниципальный	Дегавцова Елизавета	Грамота УО Яковлевского городского округа приказ № 310 от 10.04.2021 г., II место
Конкурс детско-юношеского творчества «Неопалимая Купина»	муниципальный	Кубловы Данил и Максим	Грамота УО Яковлевского городского округа приказ № 310 от 10.04.2021 г., II место
Конкур «Космос – мир фантазий»	муниципальный	Фальков Глеб	Грамота УО Яковлевского городского округа приказ № 310 от 10.04.2021 г., III место
Конкур «Космос – мир фантазий»	муниципальный	Мушина Виктория	Грамота УО Яковлевского городского округа приказ № 310 от 10.04.2021 г., II место
Конкур «Космос – мир фантазий»	муниципальный	Ганжа Александр	Грамота УО Яковлевского городского округа приказ № 310 от 10.04.2021 г., II место
Конкурс чтецов «С чистым сердцем»	муниципальный	Гацкова Алиса	Грамота УО Яковлевского городского округа приказ № 163 от 04.03.2021 г., III место
Конкурс исследовательских работ «Я - исследователь»	муниципальный	Гацкова Алиса, Армашова София	Грамота УО Яковлевского городского округа приказ № 194 от 15.03.2021 г., III место
Конкурс чтецов «Пришла весна – пришла Победа!»	муниципальный	Дергунова Анастасия	Грамота УО Яковлевского городского округа приказ № 348 от 16.04.2021 г., III место
Творческий конкурс «Моя малая Родина»	муниципальный	Слюнин Семён	Грамота УО Яковлевского городского округа приказ № 572 от 28.06.2021 г., I место
Казачий фестиваль «Развеселый хуторок»	муниципальный	коллектив группы «Солнышко»	Грамота УО Яковлевского городского округа приказ № 890 от 11.10.2021 г., III место

Конкурс чтецов «Золотая осень»	муниципальный	Армашова София	Грамота УО Яковлевского городского округа 2021 г., III место
Конкурс чтецов «Я вам о маме расскажу»	муниципальный	Жбанова Елизавета	Грамота УО Яковлевского городского округа приказ № 962 от 08.11.2021 г., III место
«Детство счастливая страна»	региональный	Айрих Данил	призер

В настоящее время возросла роль участия воспитанников и педагогов ДООУ в конкурсах различной направленности и разного уровня. Участие детей и педагогов в конкурсах повышает статус дошкольного учреждения среди родителей воспитанников. Кроме того, дипломы и грамоты воспитанников показывают уровень воспитательно-образовательной деятельности в дошкольном образовательном учреждении.

4.5. Организация и результаты воспитательной работы учреждения

В рамках воспитательной работы в ДОО создано единое воспитательное пространство, способствующие развитию высоконравственной личности, приобщение к традиционным духовно – нравственным ценностям. Учитываются особенности современных детей, социальный и психологический контекст их развития, возрастные особенности ребёнка.

В качестве приоритетных направлений в воспитании ДОО рассматриваются нравственно – патриотическое воспитание через реализацию региональных парциальных программ дошкольного образования:

➤ Парциальная программа дошкольного образования «По речевым тропинкам Белогорья» (образовательная область «Речевое развитие») / Л.В. Серых, М.В. Панькова. – Воронеж : Издат. - Черноземье, 2017

➤ Белгородоведение. Парциальная программа для дошкольных образовательных организаций /Т.М.Стручаева, Н.Д.Епанчинцева, и др. – Белгород: ООО «Эпицентр», 2015

➤ Парциальная программа дошкольного образования «Здравствуй, мир Белогорья» (образовательная область «Познавательное развитие») / Л.В. Серых, Г.А. Репринцева. – Воронеж : Издат-Черноземье, 2017

Система воспитательной работы складывается на основе Рабочей Программы воспитания, направлена на решение вопроса гармоничного вхождения дошкольников в социальный мир и налаживания отношений с окружающими их людьми.

В центре Программы воспитания в соответствии с ФГОС ДОО находится одна из ключевых задач: формирование общей культуры личности детей, в том числе ценностей здорового образа жизни, развития их социальных, нравственных, эстетических, интеллектуальных, физических качеств, инициативности, самостоятельности и ответственности ребенка... (1.6.6. ФГОС ДОО).

Программа воспитания призвана обеспечить достижение детьми личностных результатов, указанных в ФГОС ДО: ребенок обладает положительного отношения к миру, к разным видам труда, другим людям и самому себе, обладает чувством собственного достоинства, активно взаимодействует со взрослыми и сверстниками, участвует в совместных играх. Способен договариваться, учитывать интересы и чувства других. Может следовать социальным нормам поведения и правилам в разных видах деятельности. Обладает начальными знаниями и себе, о природном и социальном мире, в котором он живет; знаком с произведениями детской литературы; обладает элементарными представлениями из области живой природы, истории и т.д. (4.6. ФГОС ДО).

Основные направления воспитательной работы с воспитанниками:

- развитие воспитанников по всем образовательным областям с учетом индивидуальных особенностей детей дошкольного возраста;
- интеграция содержания образовательных областей;

- объединение воспитания и обучения в целостный образовательный процесс на основе духовно-нравственных и социокультурных ценностей и принятых в обществе правил и поведения в интересах человека, семьи, общества;

- психолого-педагогическое сопровождения воспитанников и их семей при реализации Программы.

Основные направления развития воспитания в соответствии с Рабочей программой воспитания ДОУ:

Гражданское и патриотическое воспитание. Знакомство со своей страной, и, прежде всего, со своим родным краем. Воспитывается уважительное отношение к гербу, флагу, гимну Российской Федерации. Формируются и расширяются представления о защитниках Отечества, воспитывают уважение к мужеству русских солдат. В группах созданы уголки по патриотическому воспитанию. Собраны портреты участников ВОВ. Дошкольники ежегодно принимают участие в акциях «Бессмертный полк», «Окна Победы». Тем самым передается эстафета памяти от поколения к поколению.

Духовное и нравственное воспитание. Формируется у детей чувства чести, долга, справедливости, милосердия и дружелюбия. Совместно с воспитателем дети читают художественную литературу с элементами нравственного воспитания. Детский сад ежегодно принимает участие в конкурсе «Красота Божьего мира».

Благотворительность стала заметной частью современной жизни. Это воспитывает в ребенке понимание того, что такое хорошо и что такое плохо. Это замечательная возможность развить привычку к доброте, научить думать о тех, кому хуже, чем нам. Дети воспитываются примером, и если им с раннего детства показывать, что можно жить так, чтобы другим от тебя была польза, скорее всего, эта картина станет их жизненной моделью.

В сентябре в детском саду прошла благотворительная акция "Белый цветок". Цель акции - оказание материальной помощи семьям с тяжелобольными детьми. Воспитанники совместно с педагогами ДОУ изготовили белые цветы и эмблемы благотворительной акции, в группах были проведены тематические мероприятия, беседы о добре и милосердии.

В июне 2021 г. сотрудниками детского сада был организован сбор денежных средств для воспитанницы младшей разновозрастной группы. Информация была размещена в социальных сетях, на информационных стендах ДОУ. Родители воспитанников, сотрудники детского сада и все неравнодушные жители оказали материальную помощь семье.

В преддверии Дня благодарности родителям воспитанники с особыми терпением и старательностью изготавливали открытки своим любимым родителям. Дети оформили общую открытку «Спасибо за жизнь», в каждом именном кармашке была открытка, посвященная папе и маме каждого ребенка.

В ноябре, в честь праздника «День Матери» в холле детского сада была организована фотовыставка «Пусть всегда будет мама», целью которой было

сблизить поколения, укрепить семейные отношения, показать роль матери в жизни каждого ребенка.

Приобщение детей к культурному наследию. Воспитывается толерантное отношение и уважение к традициям и обычаям народов, проживающих в Российской Федерации. Воспитывается любовь к своей малой родине. Проводятся виртуальные экскурсии. традиционные русские праздники: «Масленица», «Пасха», «Рождество», «Покрова Пресвятой Богородицы».

В июне 2021 г. педагогами детского сада был организован муниципальный конкурс «Моя малая Родина» с целью вовлечение обучающихся в деятельность по изучению, сохранению и популяризации природного и культурного наследия Белгородчины.

4 октября в День флага Белгородской области в детском саду были проведены познавательные мероприятия. Воспитатели рассказали ребятам об истории возникновения флага и герба Белгородской области, раскрыли значение каждого цвета флага и каждого символа герба, побеседовали с воспитанниками о родном Белогорье, дети прослушали «Гимн Белгородчины». Также была организована экскурсия в Стрелецкую модельную библиотеку, где заведующая библиотекой, Анна Александровна, подготовила для детей увлекательное мероприятие.

Физическое воспитание и формирование культуры здоровья. Формируется ответственное отношение к своему здоровью, к здоровому образу жизни. Работа по данному направлению идет в сотрудничестве с родителями воспитанников. Соблюдается режим дня, проводятся физкультурные занятия, ежемесячные спортивные праздники, физкультминутки, подвижные игры и упражнения на свежем воздухе, гимнастика после дневного сна. В группах созданы картотеки подвижных игр, утренней гимнастики, гимнастики после сна. Проводятся беседы по формированию здорового образа жизни.

Трудовое воспитание. Воспитывается у детей уважительное отношение к труду взрослых. Формируются навыки самообслуживания, культурно – гигиенические навыки. Со средней группы развиваются навыки ухода за комнатными растениями, дежурство. Детей учат поддерживать порядок в игровой комнате.

Экологическое воспитание. Главная цель – развитие экологической культуры и бережного отношения к родной земле, природным богатствам. Воспитание чувства ответственности за состояние природных ресурсов. С 2019 г. воспитанники старшей разновозрастной группы участники всероссийского проекта «Эколята - дошколята».

Ежегодно в детском саду проходит торжественная церемония посвящения детей в юных защитников природы: «Эколята – молодые защитники природы»

В рамках проекта «Эколята – молодые защитники природы» воспитателями старшей разновозрастной группы были организованы и проведены мероприятия со всеми участниками образовательных отношений:

экологические акции: «Сдай макулатуру – спаси дерево», «Живи, елка», «Посади дерево»; конкурс «Птичья столовая».

В ноября в детском саду прошел Всероссийский урок «Эколята – молодые защитники природы». Дети узнали о том, как помочь перезимовать птицам, какую еду можно самим приготовить птицам. Чем отличается живая и неживая природа.

5 ноября в детском саду прошла Всероссийская олимпиада "Эколята - молодые защитники природы. Воспитанники группы "Солнышко" самостоятельно выполняли задания, спорили, искали правильные ответы. Олимпиада способствовала формированию экологической культуры у детей, развитию познавательного интереса к миру природы, стремлению заботиться о ней и беречь.

Ежегодно в ДООУ воспитанники совместно с воспитателями сажают мини – огород на окне. В данной работе формируется и экологическое воспитание, и трудовое воспитание, и формирование здорового образа жизни.

4.6. Продолжение обучения выпускников.

Одна из главных задач дошкольного образования – подготовка детей к обучению к школе. В 2021 году 11 воспитанников детского сада были зачислены в первый класс общеобразовательных учреждений. Обследованы были все 11 детей.

Результаты педагогического мониторинга

Таблица № 14

количество детей	Уровень									
	Высокий		Выше среднего		средний		Ниже среднего		Низкий	
	Кол-во	%	Кол-во	%	Кол-во	%	Кол-во	%	Кол-во	%
11	2	18	2	18	6	54	1	10		

2 ребёнка (18%) имеют высокий уровень; 2 ребёнка (18%) выше среднего; 6 детей (54%) со средним уровнем; 1 ребёнок (10%) с уровнем ниже среднего. Таким образом, преобладает средний уровень освоения ООП ДООУ.

Результаты педагогического мониторинга по образовательным областям

Таблица № 15

Образовательная область	Уровень									
	Высокий		Выше среднего		средний		Ниже среднего		Низкий	
	Кол-во	%	Кол-во	%	Кол-во	%	Кол-во	%	Кол-во	%
«Познавательное развитие»	-	-	7	58%	4	34	1	8	-	-
«Речевое развитие»	3	25%	7	59	1	8			1	8
«Социально-	5	42%	7	58%	-	-	-	-	-	-

Коммуникативное развитие»										
«Художественно-эстетическое развитие»	1	8%	5	42%	4	33%	2	17%	-	-
«Физическое развитие»	8	67%	3	25	1	8	-	-	-	-

Анализируя таблицы № 14-15 можно сделать вывод: освоения программного материала воспитанниками по образовательным областям позволяет выстроить следующий рейтинговый порядок: наиболее высокие результаты у воспитанников по таким образовательным направлениям, как Физическое развитие» и «Социально-Коммуникативное развитие», несколько ниже «Речевое развитие», «Познавательное развитие» и «Художественно-Эстетическое развитие».

В апреле 2021 года педагогом-психологом была проведена диагностика уровня готовности выпускников ДООУ к обучению в школе. В диагностики уровня готовности детей к школьному обучению было обследовано 11 детей.

Используемые методики: тест Керна-Йирасека, «10 слов А.Р. Лурия», «Положи картинки правильно», «Последовательность событий», «Беседа о школе», «Корректурная проба», «Найди отличия», «Какие предметы спрятаны», методика «Лесенка».

Таблица № 16

Уровни готовности	количество	%
<i>Высокий уровень</i>	0	0
<i>Выше среднего</i>	4	36
<i>Средний</i>	6	55
<i>Ниже среднего</i>	1	9
<i>Низкий</i>	0	0

По результатам анализа: детей имеющих высокий уровень готовности к школьному обучению не выявлено. 4 (36%) детей имеют уровень готовности к школьному обучению выше среднего. У этих детей развит фонематический слух, словарный запас соответствует возрасту, знает цифры и счет, развита мелкая моторика. Понимает правила, подчиняется им, имеет желание учиться в школе. 6 (55%) детей имеют средний уровень готовности к школьному обучению. Рука готова к письму, но мелкая моторика нуждается в улучшении. Неплохо знает цифры и некоторые буквы, произвольно регулирует свое поведение и вполне способен решать учебные задачи. У 1 (9%) ребёнка уровень готовности ниже среднего. Испытывает трудности при выполнении заданий, требующих концентрации внимания, умения работать продолжительное время, отмечаются недостаточность слухового внимания, памяти.

4.7. Вывод, проблемы, задачи.

Выводы:

1. 4 (36%) детей имеют уровень готовности к школьному обучению выше

среднего. 6 (55%) детей имеют средний уровень готовности к школьному обучению. У 1 (9%) ребёнка уровень готовности ниже среднего. Выпускники ДОО зачислены в первый класс общеобразовательных учреждений. Качество подготовки воспитанников в 2021 году определяется удовлетворительными показателями и в целом удовлетворяет запросы семей наших воспитанников.

Задачи:

1. Систематически и профессионально осуществлять дифференцированный подход в течение года к воспитанникам с целью повышения освоения программного материала.
2. Педагогам ДОО систематически проводить групповые и индивидуальные консультации по реализации воспитательно-образовательной деятельности.

Раздел 5. Оценка качества кадрового обеспечения

5.1. Состав педагогических и руководящих работников, соответствие штатному расписанию.

В 2021 г. в образовательном учреждении работало 9 педагогов, из них:

Заведующий – 1;

старший воспитатель – 1;

воспитатели – 5;

учитель-логопед – 1

педагог – психолог – 1

музыкальный руководитель – 1.

5.2. Стаж, возраст, образовательный ценз, награды, звания, уровень квалификации.

Основу педагогического персонала в детском саду составляют специалисты со стажем работы от 5 до 10 лет (78%).

Стаж педагогических работников:

До 3-х лет – 3 (43 %);

3 – 5 лет – 0 (0 %);

5 – 10 лет – 2 (29%)

10 – 15 лет – 1

15 – 20 лет – 1 (14%)

20 и более – 1 (14%)

Возраст педагогических работников:

моложе 25 лет – 1 (0 %);

25 – 29 – 1 (29%);

30 – 34 – 2

35 – 39 – 0 (%)

40 – 44 – 3 (43%)

45 – 49 – 2 (29%)

50 – 54 –

55 – 59 – 0

60 – 64 – 0

65 и более – 0

50 и более – 0

Образовательный ценз педагогических работников:

Высшее образование – 3 (33%);

Среднее профессиональное 6 (67%).

Характеристика квалификационных категорий педагогов на 31.12.2021 года:

Высшая категория – 0

Первая категория – 2 (22%);

Без категории – 7 (78%)

5.3 Освоение дополнительных профессиональных программ повышения квалификации и профессиональной переподготовки педагогических и руководящих работников.

Таблица № 16

п/п	ФИО	Должность	Курсы	Год прохождения курсов
1.	Губина Валентина Николаевна	воспитатель	«Методическое и организационное сопровождение образовательного процесса для детей с ОВЗ» в объеме 72 часов.	2021
4	Шепелева Елена Николаевна	воспитатель	«Психолого-педагогическая компетентность педагога в сопровождении детей раннего и дошкольного возраста с ограниченными возможностями здоровья» в объеме 72 часов.	2021
	Ганжа Лада Геннадиевна	воспитатель	«Содержание и организация образовательной деятельности в дошкольный образовательных организациях в условиях реализации ФГОС ДО» в объеме 72 часов.	2021
	Ганжа Лада Геннадиевна	воспитатель	Профессиональная переподготовка «Педагогика и методика дошкольного образования с дополнительной подготовкой в области инклюзивного образования»	2021
	Черкавская Кристина Александровна	воспитатель	«Содержание и организация образовательной деятельности в дошкольный образовательных организациях в условиях реализации ФГОС ДО» в объеме 72 часов.	2021
	Слюнина Ольга Николаевна	учитель-логопед	«Психолого-педагогическая компетентность педагога в сопровождении детей раннего и дошкольного возраста с ограниченными возможностями здоровья» в объеме 72 часов.	2021

5.4. Результативность участия педагогических и руководящих работников в конкурсах профессионального мастерства.

Таблица № 17

Информация об участнике	Категория работников	Уровень	Название мероприятия
Губина В.Н.	воспитатель	межмуниципальный	ОГАОУ ДПО «Белгородский институт развития образования» Межмуниципальный конкурс профессионального мастерства для работников дошкольного и дополнительного образования «Современные технологии в образовательном пространстве»
Шепелева Е.Н.	воспитатель	межмуниципальный	ОГАОУ ДПО «Белгородский институт развития образования» Межмуниципальный конкурс профессионального мастерства для работников дошкольного и дополнительного образования «Современные технологии в образовательном пространстве»
Фалькова Е.С.	воспитатель	муниципальный	Детский фестиваль пальчиковых игр «Для самых маленьких», III место. Грамота УО. приказ № 828 от 29.10.2020 г.
Педагогический коллектив ДОУ		муниципальный	«Сдай макулатуру – спаси дерево!»

5.5. Выводы, проблемы, задачи.

Выводы: Дошкольное образовательное учреждение укомплектовано молодыми специалистами, педагогический стаж которых не превышает 3-х лет. Педагоги ДОУ систематически принимают участие в конкурсах профессионального мастерства, систематически повышают уровень квалификации.

Задачи: Запланировать в 2022 аттестацию педагогических работников имеющих стаж педагогической работы более 2-х лет.

Раздел 6. Оценка качества учебно – методического обеспечения.

6.1. Структура методической службы

Основная цель методической службы МБДОУ - оказание действенной помощи педагогам в повышении их педагогического мастерства, в развитии личной культуры, в усилении творческого потенциала, направленного на совершенствование методического обеспечения образовательной программы, на освоение современных образовательных технологий, на повышение качества образования.

Методическая работа была направлена на оказание педагогам консультативной и организационно-методической практической помощи. Тематика была подобрана в соответствии с запросами педагогов. Осуществлялась работа творческих групп по корректировке основной общеобразовательной программы ДОУ и адаптированной программы в соответствии с ФГОС ДО, а также по разработке локальных актов учреждения. Основопологающей являлась деятельность педагогического совета, на который выносились самые актуальные вопросы воспитания и образования детей. Всё это способствовало расширению эрудиции воспитателей, развитию педагогической рефлексии, рациональному подходу при определении оптимального варианта решения поставленных задач.

Реализация поставленных задач перед методической службой осуществлялась через следующие формы методической работы:

- тематические педагогические советы;
- работа педагогов над темами по самообразованию;
- взаимное посещение развивающих занятий и их анализ;
- аттестация педагогов.

Методическая работа в детском саду проводится по следующим направлениям:

- Информационно – аналитическое;
- Мотивационно – целевое;
- Планово-прогностическое;
- Организационно – исполнительское;
- Контрольно – диагностическое;
- Регулятивно – коррекционное.

Направления методической работы взаимосвязаны друг с другом и позволяют повышать теоретический уровень и мастерство педагогов, тем самым обогащают содержание педагогического процесса.

Структура методической службы детского сада позволяет рационально распределять функциональные обязанности педагогов, максимально использовать их сильные стороны, предотвращать конфликты, стимулировать четкое выполнение обязанностей каждым субъектом.

Педагогический совет – профессиональное объединение педагогов, которое создается для решения исследовательских задач, проектного решения конкретной, большой по значимости и объему методической задачи.

Рабочая группа педагогов – добровольное профессиональное объединение педагогов, заинтересованных во взаимном творчестве,

изучении, разработке, обобщении материалов по заявленной тематике с целью поиска оптимальных путей развития изучаемой темы для непосредственной работы с детьми.

Временные исследовательские, проектные или творческие микрогруппы – добровольное профессиональное объединение педагогов. Созданы для решения конкретной кратковременной творческой проблемы (например, подготовка к педагогическому совету, семинару и т. д.).

Также структурными компонентами методической службы дошкольного учреждения являются **аттестационная комиссия ДОО** и **психолого-педагогический консилиум**.

6.2. Анализ методической работы и её формы

Целью методической работы учреждения является создание условий для системного повышения профессиональной компетентности педагогов. В рамках методической работы осуществлялся мониторинг профессиональных и информационных потребностей; информирование педагогических работников о новых направлениях в развитии дополнительного образования, о содержании дополнительных образовательных программ, учебно-методических комплексах, ознакомление педагогов с опытом инновационной деятельности образовательных учреждений через теоретические и практические семинары, учебно-методические дни, учебные занятия, разработки методических рекомендаций. Одна из форм методической работы – оказание консультативной помощи педагогам. В течение года методистом проведен ряд индивидуальных и групповых консультаций по интересующим вопросам. Работа с кадрами была направлена на повышение профессионализма, творческого потенциала педагогической культуры педагогов, оказание методической помощи педагогам. Составлен план прохождения аттестации, повышения квалификации педагогов.

Ежегодно в рамках методической работы в ДОО проводятся открытые развивающие занятия, на которых представляется лучший опыт работы по одному из направлений дошкольной педагогики. В 2021 года в соответствии с планом деятельности ДОО проведены открытые развивающие занятия для педагогического коллектива ДОО.

Открытый показ работы педагога как форма методической работы с педагогическими работниками и служит не только для обучения педагогов, но и для распространения передового педагогического опыта. Это дает возможность установить непосредственный контакт с педагогом, получить ответы на интересующие вопросы, а также проникнуть в творческую лабораторию педагогического работника, стать свидетелем процесса педагогического творчества.

При этом каждый из них получает лист-опросник для наблюдения с набором фраз-утверждений («Мне понравилось то, что...», «Хорошо, что Вы...», «Хорошо бы было, если бы Вы...», «Наверное, было бы эффективнее, если бы...») и фраз-вопросов («Где еще Вы используете....?»),

«Вы не могли бы подсказать, какие....?», «Не лучше ли было, если....?») в конструктивной форме.

Таблица 18

№ п/п	Мероприятия	публикация	Участник
1	ОГАОУ ДПО «Белгородский институт развития образования» Региональный сборник «Формула успеха»	«Преемственность детского сада и начальной школы, как одно из условий успешного обучения ребёнка в школе»	Губина В.Н. Слюнина О.Н.
2	ОГАОУ ДПО «Белгородский институт развития образования» Межмуниципальный конкурс профессионального мастерства для работников дошкольного и дополнительного образования «Современные технологии в образовательном пространстве»	Развивающие занятие «Математическое путешествие»	Шепелева Е.Н.
3	ОГАОУ ДПО «Белгородский институт развития образования» Межмуниципальный конкурс профессионального мастерства для работников дошкольного и дополнительного образования «Современные технологии в образовательном пространстве»	Развивающие занятие: Математический квест «Мирилка для друзей», с использованием игровых технологий В. Воскобовича	Губина В.Н.

Выступления, мастер – класс

Таблица № 19

мероприятие	уровень	тема выступления	участник
муниципальное методическое объединения старших воспитателей	Муниципальный	«Развитие внутренней системы мониторинга качества в аспекте реализации ФГОС ДО»	Слюнина О. Н.
муниципальное методическое объединения старших групп	Муниципальный	Развитие математических способностей у детей дошкольного возраста через использование развивающих игр В. Воскобовича	Губина В.Н.
муниципальное методическое объединения младших и средних групп	Муниципальный	Детское экспериментирование - средство интеллектуального развития дошкольников»	Губина В.Н.
муниципальное методическое объединения	Муниципальный	Внедрение бережливых проектов практическую	Шепелева Е.Н.

младших и средних групп		деятельность ДОУ	
муниципальное методическое объединения старших групп	Муниципальный	«Играю. Двигаюсь. Учусь: использование подвижных развивающих VAY TOY с детьми старшего дошкольного возраста»	Шепелева Е.Н.
муниципальное методическое объединения младших и средних групп	Муниципальный	Содержание работы педагогов ДОУ с дошкольниками по трудовому направлению Программы воспитания	Фалькова Е.С.

Результаты инновационной деятельности

В 2021 году в МБДОУ «Детский сад с.Стрелецкое» продолжило работу в инновационной региональной площадке по теме «Апробация технологии интеллектуально – творческого развития дошкольников «Сказочные лабиринты игры» В. В. Воскобовича в дошкольных образовательных организациях Белгородской области». Цель: интеллектуально-творческое развитие детей раннего и дошкольного возраста посредством игровой технологии «Сказочные лабиринты игры» В.В. Воскобовича в соответствии с ФГОС дошкольного образования.

В феврале 2021 с целью повышения педагогического мастерства организован тематический педсовет «Повышение качества воспитательно-образовательной деятельности через игровые технологии В.В. Воскобовича».

Воспитатели группы «Солнышко» продемонстрировали на муниципальном методическом объединении практический опыт по внедрению игровых технологий В. Воскобовича в дошкольное образование. Выступление на тему «Развитие математических способностей у детей дошкольного возраста через использование развивающих игр В. Воскобовича».

Воспитатели ДОУ приняли участие в межмуниципальном конкурсе профессионального мастерства для работников дошкольного и дополнительного образования «Современные технологии в образовательном пространстве» с разработкой конспекта развивающего занятия с использованием игровых технологий В. Воскобовича: математический квест «Мирилка для друзей», «Математическое путешествие».

Предметно-развивающая среда во всех групповых комнатах имеет элементы игровых технологий В. Воскобовича: коврограф «Фиолетовый лес», «Коврограф «Ларчик»; развивающие игры: «Геоконт», «Игровизор», «Кораблик Плюх-плюх», «Прозрачные льдинки» и др.

6.3. Выводы, проблемы, задачи.

Выводы: Методическая работа была направлена на выполнение конкретных задач ДОУ, изложенных в годовом планировании деятельности и в программе развития. Различные формы методической работы позволили повысить интерес воспитателей к современным технологиям, предоставляли возможность применять на практике методы и приемы, развивающие детей и помогающие найти педагогам свое место в педагогическом пространстве. Немаловажную роль в самообразовании педагогов играют районные методические объединения, работу которых необходимо продолжить. ДОУ присвоен статус региональной инновационной площадки. В течение 2021 г. воспитатели активно принимали участие в областных семинарах по внедрению игровых технологий В. В. Воскобовича.

Проблемы:

1. Загруженность педагогического коллектива мешает качество подготавливаться к профессиональным конкурсам.

Задачи:

1. Определить план деятельности на 2022 – 2023 года в соответствии с локальными нормативными актами и запросами родителей.

2. Сплочение педагогического коллектива для более качественной профессиональной воспитательно-образовательной деятельности.

Раздел 7. Оценка качества библиотечно – информационного обеспечения.

7.1. Обеспеченность библиотеки учебной и методической литературой, обновление литературы за отчетный период.

Библиотечный фонд ДООУ состоит из художественной и методической литературы, отражающей современные подходы к дошкольному образованию. Библиотечный фонд ежегодно пополняется методической и детской художественной литературой и насчитывает более 100 экземпляров.

В 2021 году была приобретена учебно-методическая литература по реализации образовательным программам дошкольного образования.

Систематически приобретается различный дидактический и иллюстративный материалы по образовательным областям для дошкольников.

7.2. Информационное обеспечение и его обновление за отчетный период (сетевые информационные образовательные ресурсы, мультимедийные средства обучения и т.д.).

Изменения, происходящие в современном российском обществе, непосредственно влияют на сферу образования. Информатизация образования является одним из приоритетных направлений государственной информационной политики Российской Федерации, а также определяющим условием модернизации образовательной системы. Результативность внедрения информационных технологий в управление образованием, образовательный процесс и подготовку кадров зависит от того, как будут учтены особенности ДООУ.

В период пандемии в детском саду была создана группа в мессенджере Вайбер для взаимодействия педагог, воспитанников и родителей (законных представителей) воспитанников. Дистанционная работа носила рекомендательный характер, основная цель – педагогическая поддержка и просветительская работа с родителями.

В детском саду реализуется формат онлайн-общения педагогов с родителями и детьми, проходящие праздничные мероприятия в каждой разновозрастной группе проводятся в режиме онлайн, связь между педагогами и родителями стало более мобильной и продуктивной.

О воспитательно-образовательной деятельности, успехах воспитанников, конкурсах, акциях систематически ведется официальный сайт ДООУ, а также социальная сеть ВК.

Информационно - технологическое обеспечение ДООУ

Таблица № 20

Технические средства обучения	
Ноутбук	2
Проектор	1
Экран переносной	1
Сканер	1

Принтер	4
Подключение к сети Интернет	1
Web сайт	1
Социальные сети	1

7.3. Использование информационных ресурсов.

Документооборот и деловая переписка ДООУ осуществляется посредством электронной почты - *E – mail*: elya.lyushukova@yandex.ru. Это позволяет организовать устойчивый процесс обмена информацией между ДООУ, вышестоящими органами, общественностью и др. Все педагогические работники использует ИКТ в образовательном процессе при ведении документации, все педагоги владеют компьютерными программами для создания презентаций, слайд-шоу, видеороликов и т. д.

7.4. Наполняемость и своевременность обновления официального сайта.

С целью обеспечения открытости деятельности ДООУ, оперативного ознакомления участников образовательного процесса и других заинтересованных лиц с уставной деятельностью детского сада в учреждении функционирует официальный сайт - электронный общедоступный информационный ресурс, размещенный в сети интернет. Информация о ДООУ своевременно размещается и обновляется в течение 10 рабочих дней. Официальный сайт расположен по адресу: <http://dsstrelec.yak-uo.ru/>. *E – mail*: elya.lyushukova@yandex.ru. Для более быстрого информирования родителей воспитанников в каждой группе воспитателям создан родительский чат в мессенджере Вайбер. Заведующим ДООУ в социальной сети Instagram создана страница детского сада, где можно узнать о жизни детского сада.

7.5. Выводы, проблемы, задачи

Выводы: Детский сад оснащен учебно - методической литературой в соответствии с реализуемой основной образовательной программой. Систематически обновляется информация на официальном сайте, в социальных сетях о воспитательно – образовательной работе в ДООУ.

Проблема: Нехватка игрового материала для организации воспитательно-образовательной деятельности по ООП ДООУ: наглядно-раздаточного, демонстрационного, настольных игровых пособий.

Задачи: Пополнение и обновление предметно-развивающей среды наглядно-дидактическими пособиями, игровым выносным материалом, а также инвентарем для музыкальных и спортивных мероприятий.

Раздел 8. Оценка качества материально – технической базы

8.1. Наличие помещений для осуществления образовательной и досуговой деятельности, их соответствие СанПиН, обеспечение безопасности образовательного процесса.

Общая площадь помещений, в которых осуществляется образовательная деятельность, в расчете на одного воспитанника группы раннего возраста (до 3 лет) – 2,5 кв. м., на одного воспитанника группы дошкольного возраста (от 3 до 7 лет)- 2,0 кв. м., что соответствует СанПиН 2.4.2.3049-13.

Наличие помещений для организации дополнительных видов деятельности воспитанников - нет.

Наличие физкультурного зала – нет.

Наличие музыкального зала – да.

Наличие бассейна – нет.

Наличие прогулочных площадок, обеспечивающих физическую активность и разнообразную игровую деятельность воспитанников на прогулке – имеется.

Понятие безопасности жизнедеятельности в ДООУ включает в себя нескольких аспектов:

охрана жизни и здоровья детей;

обеспечение безопасных условий труда сотрудников.

С целью обеспечения безопасных условий для всех участников образовательного процесса детский сад оборудован автоматической пожарной сигнализацией, установлено видеонаблюдение, тревожная сигнализация. Дошкольное учреждение оснащено средствами пожаротушения, имеются планы эвакуации. В ДООУ имеются паспорта антитеррористической защищенности и дорожной безопасности, согласованные с соответствующими органами. В ходе подготовки к новому учебному году проведены замер сопротивления, опрессовка отопительной системы.

8.2. Материально-техническое оснащение помещений в соответствии с реализуемой образовательной программой, пополнение материальной базы за текущий период.

Для осуществления воспитательно-образовательного процесса ДООУ имеются и используются: мультимедийное оборудование, магнитофон. Развивающая предметно-пространственная среда в группах детского сада пополнена новыми дидактическими, развивающими играми и пособиями в соответствии с требованиями реализуемой образовательной программы. Развивающая среда в каждой возрастной группе обеспечивает реализацию образовательных областей, обеспечивающих разностороннее развитие детей с учётом их возрастных и индивидуальных особенностей по основным направлениям: познавательному, речевому и художественно-эстетическому, физическому, социально-коммуникативному.

Для каждой группы имеются необходимые для полноценного функционирования помещения: раздевалка, игровая, туалетная. На территории ДОУ имеются прогулочные площадки для каждой группы с игровым оборудованием (качели, горки, песочницы и т. д.), разбиты цветники и клумбы. При создании развивающей предметно - пространственной среды воспитатели учитывают возрастные, индивидуальные особенности детей своей группы. Группы постепенно пополняются современным игровым оборудованием, современными информационными стендами. Предметная среда всех помещений оптимально насыщена, выдержана мера «необходимого и достаточного» для каждого вида деятельности, представляет собой «поисковое поле» для ребенка, стимулирующее процесс его развития и саморазвития, социализации и коррекции. В ДОУ не только уютно, красиво, удобно и комфортно детям, созданная развивающая среда открывает нашим воспитанникам весь спектр возможностей, направляет усилия детей на эффективное использование отдельных ее элементов.

В 2021 г. игровая среда детского сада пополнилась играми и игровыми пособиями: настольные игры, игры для развития познавательной деятельности, оборудования для музыкально-спортивных мероприятий.

8.3. Вывод, проблемы, задачи.

Вывод: Состояние материально- технической базы ДОУ удовлетворительное. В учреждении созданы удовлетворительные условия для организации образовательного процесса. Игровое, развивающее оборудование находится в постоянном свободном доступе для стимулирования воспитанников, как для организованной, так и для самостоятельной деятельности. Оборудование подобрано с учетом развития ребенка на каждом возрастном этапе.

Проблема:

1. В ДОУ на игровых площадках отсутствуют современные игровые комплексы. Закупаются игрушки, мягкий инвентарь, мебель, но вопрос доукомплектования методическими пособиями и методической литературой все еще остается нерешенным.

Задача:

1. Строительство здания нового детского сада отвечающего требованиям СанПиН.

Раздел 9. Оценка функционирования внутренней системы оценки качества образования.

9.1. Анализ системы внутри учрежденческого контроля.

Контроль в ДОУ способствует формированию достоверной информации о результатах деятельности участников образовательного процесса, предупреждает проявление недостатков в работе. Внутри учреждения контроль является составной частью плана деятельности учреждения и проводился в соответствии с Федеральным законом от 29.12.2012 № 273-ФЗ «Об образовании в Российской Федерации», Положением о контрольной деятельности, Уставом учреждения, приказами о проведении проверок.

Контрольная деятельность в ДОУ в 2021 году осуществлялась в виде: оперативного контроля, тематического контроля, фронтального контроля.

Виды мониторинга, проведенные в ДОУ 2021 году:

Таблица № 21

№	Показатель	Сроки проведения
1	мониторинг заболеваемости	ежемесячно
2	мониторинг функционирования	ежемесячно
3	мониторинг выполнения норм питания	ежемесячно
4	мониторинг сформированности профессиональной компетентности педагогов	1 раз в год
5	мониторинг учебно-методического и материально – технического оснащения, развивающей предметно-пространственной среды	1 раз в год
6	педагогический мониторинг освоения основной образовательной программы дошкольного образования	3 раза в год
7	мониторинг готовности выпускников ДОО к обучению в школе	2 раза в год
8	анализ диагностики готовности к школе обучающихся 1-го класса начальных классов (выпускниками ДОО)	1 раз в год
9	мониторинг адаптации воспитанников младшего дошкольного возраста к условиям ДОУ	1 раз в год
10	самоаудит взаимодействия с родителями (законными представителями)	1 раза в год
11	мониторинг результативности воспитательно – образовательного процесса (контроль)	по плану
	Тематический контроль	2 раза в год
	Фронтальный контроль	1 раз в год
	Оперативный контроль	Ежемесячно По плану
12	самообследование ДОО	1 раз в год

9.2. Результаты реализации плана внутри учрежденческого контроля.

План внутриучрежденческого контроля в 2021 году был реализован в полном объеме. Результаты тематического и фронтального контролей оформлялись в виде справок с целью обеспечения гласности и принятия объективных решений обсуждались на педагогических советах. Итогом планового контроля является приказ руководителя. Вынесенные по итогам проверок в 2021 году предложения частично выполнены.

Оперативный контроль оформлялся в табличной форме. Замечания по итогам оперативного контроля частично устранены.

9.3. Анализ реализации программы мониторинга качества образования.

Систему качества дошкольного образования рассматривается как система контроля внутри ДООУ, которая включает в себя интегративные качества:

Качество методической работы

Качество воспитательно-образовательного процесса

Качество взаимодействия с родителями

Качество работы с педагогическими кадрами

Качество развивающей предметно-пространственной среды.

С целью повышения эффективности учебно-воспитательной деятельности применяется педагогический мониторинг, который даёт качественную и своевременную информацию, необходимую для принятия управленческих решений. Вывод: В ДООУ выстроена чёткая система методического контроля и анализа результативности воспитательно-образовательного процесса по всем направлениям развития дошкольника и функционирования ДООУ в целом.

9.4. Результаты мониторинговых исследований.

В 2021 году на базе детского сада был проведен муниципальный этап мониторинга качества дошкольного образования (МКДО 2021). МКДО осуществляется в целях информационной поддержки разработки и реализации государственной политики Российской Федерации в сфере образования, непрерывного системного анализа, оценки качества, динамики и перспектив развития системы дошкольного образования (в том числе в части эффективности деятельности организаций, осуществляющих образовательную деятельность), усиления результативности функционирования образовательной системы за счет повышения качества принимаемых для нее управленческих решений, а также в целях выявления нарушения требований законодательства об образовании.

Система показателей качества Концепции МКДО выстроена на основе требований Закона «Об образовании в Российской Федерации», ФГОС ДО, профессиональных стандартов педагога, педагога-дефектолога и др. и

позволяет измерять степень реализации требований данных нормативных документов в образовательной деятельности ДОО. Мониторинг на основе Концепции МКДО, совершенствует механизмы внутренней и внешней оценки качества образования в ДОО, повышает прозрачность ключевых аспектов дошкольного образования для всех заинтересованных лиц: родителей, опекунов, членов семей воспитанников, общественности.

Концепция МКДО расширяет рамки ФГОС ДО и включает в задачи мониторинга оценку качества услуг по присмотру и уходу за воспитанниками ДОО, поскольку моменты присмотра и ухода в дошкольном детстве являются моментами воспитания и развития, непосредственно влияют на гармоничное развитие ребенка, формирование у него здорового образа жизни, социализации и приобщении к национальной культуре и ценностям.

Для обеспечения комплексного механизма оценки деятельности ДОО в МКДО включены области, связанные с управлением и развитием, а также создает основу для межведомственной координации деятельности на уровне единых механизмов и подходов, объединения показателей качества контролируемых разными ведомствами единого перечня показателей, прозрачного и доступного понимания исполнения образовательных услуг.

Концепция МКДО включает в себя сбор и анализ информации о качестве деятельности педагога и всего коллектива ДОО, учредителя ДОО, государственных и муниципальных органов управления системой образования. При разработке учтен опыт использования международного инструментария, подходы к разработке требований к системе менеджмента качества (стандарт ISO 9001: 2015), лучший отечественный опыт измерения качества образования полученный в 1975-2019 гг.

Для оценивания качества образования в процессе МКДО используется сочетание **внутренней и внешней** моделей оценивания, а также интегрированный анализ результатов оценки. Сквозным элементом внутренней и внешней моделей оценивания и основой для интегрированного анализа результатов оценки является система.

По итогам каждого из этапов внутренней оценки оцениваемым предоставляется обратная связь и результаты оценки. Результаты самооценивания ДОО, полученные с использованием инструментария МКДО, собираются в Отчет о внутренней оценке качества дошкольного образования и услуг по присмотру и уходу за воспитанниками ДОО, который становится, в свою очередь, важнейшим элементом обязательного отчета организации – Отчета о самообследовании ДОО, публикуются в составе данного отчета на интернет-сайте ДОО вместе с программой развития ДОО.

На основании результатов оценивания совершенствуется системы управления качеством образования в группах и в ДОО в целом, разрабатывается Программа развития ДОО. Отчет о внутренней оценке качества дошкольного образования и услуг по присмотру и уходу за воспитанниками ДОО служит основой для проведения последующего этапа внешней оценки качества дошкольного образования в ДОО.

Внутренняя оценка:

1. этап начинается с воспитателей – этап самооценки
2. этап это оценка качества образовательной среды
3. этап. Внутренняя оценка ДОО.

Внешняя оценка:

1. Независимая оценка качества образования оценивается родителями
2. Внешняя экспертная оценка: а) заочная б) выездная.

Модель внешней оценки качества дошкольного образования используется при проведении этапа внешнего мониторинга качества дошкольного образования и включает: независимую оценку качества образования родителями /законными представителями воспитанников ДОО, предусматривающую комплексную оценку удовлетворенности родителей качеством работы ДОО в разрезе областей качества МКДО, а также оценку качества взаимодействия ДОО с родителями /законными представителями воспитанников ДОО с последующим формированием Отчета о результатах независимой оценки качества образования в ДОО.

В 2021 году с целью повышения качества образовательного процесса в ДОУ прошел педагогический мониторинг.

На основании годового плана и приказа в ДОУ проходил педагогический мониторинг воспитанников. Мониторинг проводился педагогами ДОУ с оказанием помощи заведующего, старшего воспитателя. Педагогический мониторинг проходил в следующих формах: беседа, непосредственное наблюдение за ребенком, игровые тестовые задания, экспериментальная ситуация. Педагоги фиксировали результаты в диагностических картах, проводили анализ: уровень усвоения программы, указывали причины низкого уровня, определяли по каким направлениям и с какими детьми необходимо усилить работу

Система мониторинга содержит пять образовательных областей: «Социально – коммуникативное развитие», «Познавательное развитие», «Речевое развитие», «Художественно – эстетическое развитие», «Физическое развитие». Таблицы педагогического мониторинга заполняются трижды в год, в начале (сентябрь) , в середине (январь) и в конце учебного года(май).

Технология работы с таблицами включает два этапа:

1. Напротив фамилии и имени каждого ребенка проставляются баллы в каждой ячейке указанного параметра. Этот показатель необходим для написания характеристики на конкретного ребенка и проведение индивидуального учета промежуточных результатов освоения образовательной программы.

2. Когда все дети прошли диагностику, подсчитывается итоговый показатель по группе. Этот показатель необходим для описания общегрупповых тенденций.

Двухступенчатая система мониторинга позволяет оперативно находить неточности в построении педагогического процесса в группе и выделять детей с проблемами в развитии.

В сентябре 2021 была проведена педагогическая диагностика воспитанников. Было продиагностировано 49 детей (74%).

Сводная таблица педагогической диагностики (мониторинга)

Таблица № 22

образовательные области										
	высокий		выше среднего		средний		ниже среднего		низкий	
	Кол-во	%	Кол-во	%	Кол-во	%	Кол-во	%	Кол-во	%
социально-коммуникативное развитие			29	59	17	37	3	4		
познавательное развитие			27	55	14	29	8	16		
речевое развитие			16	33	28	57	5	10		
художественно-эстетическое развитие			24	49	22	47	3	4		
физическое развитие			20	41	29	59				

После проведения мониторинга педагогами ДООУ были спланированы формы работы с детьми и способы по устранению выявленных недостатков.

Распределение по группам здоровья

Таблица №

группы здоровья	начало года		конец года	
	количество	%	количество	%
всего воспитанников	74	100%	66	100%
первая группа	61	82%	54	82%
вторая группа	13	18%	12	18%
третья группа				
четвертая группа				
пятая группа				

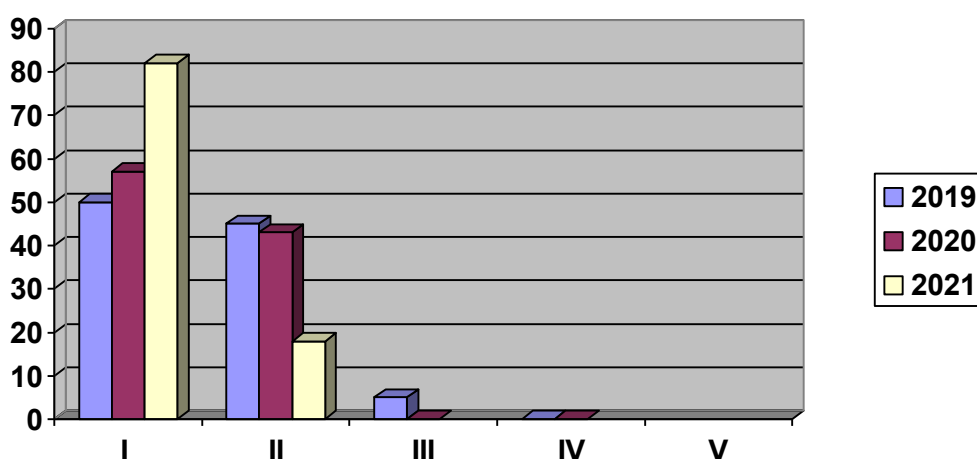
Распределение воспитанников ДООУ по группам здоровья

Таблица №

год	Группы здоровья детей									
	первая		вторая		третья		четвертая		пятая	
2019	38	50%	34	45%	4	5%	0	0	0	0
2020	43	57%	32	43%	0	0	0	0	0	0
2021	54	82%	12	18%	0	0	0	0	0	0

Анализ таблиц групп здоровья воспитанников показывает увеличение детей с первой группой здоровья.

В 2021 г. на 25% увеличилось количество детей с первой группой, уменьшился показатель детей со второй группой здоровья на 25%.



Уровень заболеваемости детей (пропуск дней по болезни одним ребенком)

Год	Количество детей	функционирование	Количество дней, пропущенных по болезни 1 ребенком
2019	76	54	2
2020	75	66	13,61
2021	66	47	9,21

Виды заболеваний за 2021 г.

ОРВИ, ОРЗ	138
COVID-19	2
Ветрянка	-
Пневмония, бронхит	3
Отит	-
Конъюнктивит	-
Несчастные случаи	-

Уровень заболеваемости воспитанников возрастает в осеннее-весенний период. Основные заболевания грипп, ОРЗ, ОРВИ, бронхит.

Случаев травматизма, пищевых отравлений среди детей и сотрудников в 2021 году выявлено не было.

В связи с пандемией COVID-19 в детском саду появились новые правила Роспотребнадзора по работе образовательных учреждений для детей. К новым правилам относятся: термометрия на входе всех лиц, посещающих организацию с занесением ее результатов в журнал. Лица с признаками инфекционного заболевания (респираторными, кишечными, повышенной температурой тела) должны быть незамедлительно изолированы.

Уборка всех помещений с применением моющих и дезинфицирующих

средств и очисткой вентиляционных решеток (далее - генеральная уборка) непосредственно перед началом функционирования организации;

Обеспечение условий для гигиенической обработки рук с применением кожных антисептиков при входе в организацию, помещения для приема пищи, санитарные узлы и туалетные комнаты;

Ежедневная влажную уборку помещений с применением дезинфицирующих средств с обработкой всех контактных поверхностей;

Генеральная уборка не реже одного раза в неделю;

Обеспечение постоянного наличия в санитарных узлах для детей и сотрудников мыла, а также кожных антисептиков для обработки рук;

Регулярное обеззараживание воздуха с использованием оборудования по обеззараживанию воздуха и проветривание помещений в соответствии с графиком учебного, тренировочного, иных организационных процессов и режима работы организаций;

Организация работы сотрудников, участвующих в приготовлении и раздаче пищи, обслуживающего персонала с использованием средств индивидуальной защиты органов дыхания (одноразовых масок или многоразовых масок со сменными фильтрами), а также перчаток. При этом смена одноразовых масок должна производиться не реже 1 раза в 3 часа, фильтров - в соответствии с инструкцией по их применению;

Мытье посуды и столовых приборов в посудомоечных машинах при максимальных температурных режимах. При отсутствии посудомоечной машины мытье посуды должно осуществляться ручным способом с обработкой столовой посуды и приборов дезинфицирующими средствами в соответствии с инструкциями по их применению либо питание детей и питьевой режим должны быть организованы с использованием одноразовой посуды.

В 2021 году были приобретены бесконтактные термометры и настенные рециркуляторы для очистки и обеззараживания воздуха.

Посещение Организации детьми, перенесшими заболевание, и (или) в случае, если ребенок был в контакте с больным COVID-19, допускается при наличии медицинского заключения врача об отсутствии медицинских противопоказаний для пребывания в организации.

9.5. Выводы, проблемы, задачи.

Выводы: Организация контрольной деятельности в Учреждении соответствует действующему законодательству, разработанным Положениям Учреждения. Контроль проводится своевременно, в соответствии с планом. Осуществляется гласное подведение итогов. Ежегодно воспитатели ДОУ проводят педагогический мониторинг, мониторинг посещаемости и заболеваемости воспитанников.

Раздел 10. Выводы, проблемы, задачи.

10.1. Общие выводы по результатам самообследования.

1. Организационно-правовое обеспечение ДОО соответствует требованиям федеральных и региональных нормативных правовых актов в полном объеме. Нормативно – правовая база ДОО систематически обновляется. Организация воспитательно-образовательной деятельности проводилась в соответствии с локальными нормативными актами ДОО и образовательными программами ДОО в соответствии с ФГОС ДОО. Максимально допустимая недельная нагрузка воспитанников не превышает.

2. Непосредственное управление учреждением осуществляет заведующий, который назначается на должность и освобождается от должности Учредителем. Заведующий осуществляет непосредственное руководство детским садом и несет ответственность за деятельность учреждения. Система управления в ДОО обеспечивает оптимальное сочетание традиционных и современных тенденций. Управленческая деятельность осуществляется посредством административного совета (заведующий, члены администрации), общественного (родительские комитеты в каждой группе) коллективного управления (общее собрание работников, Управляющий Совет).

3. Образовательная деятельность реализуется через организацию различных видов детской деятельности (игровой, двигательной, познавательно исследовательской, коммуникативной, продуктивной, музыкально-художественной, трудовой, а также чтения художественной литературы) или их интеграцию с использованием разнообразных форм и методов работы, выбор которых осуществляется педагогами самостоятельно в зависимости от контингента детей, уровня освоения Программы и решения конкретных образовательных задач.

4. Образовательный процесс в детском саду осуществляется в условиях реализации федерального государственного образовательного стандарта дошкольного образования в соответствии с локальными нормативными актами ДОО. Образовательная программа дошкольного образования реализуется в течение всего времени пребывания детей в детском саду в соответствии с ФГОС ДОО

5. Образовательная деятельность реализуется через организацию различных видов детской деятельности (игровой, двигательной, познавательно исследовательской, коммуникативной, продуктивной, музыкально-художественной, трудовой, а также чтения художественной литературы) или их интеграцию с использованием разнообразных форм и методов работы, выбор которых осуществляется педагогами самостоятельно в зависимости от контингента детей, уровня освоения Программы и решения конкретных образовательных задач.

6. Дети, имеющие статус ОВЗ обучаются по адаптированной основной образовательной программой ДОО. На каждого ребёнка составлен

индивидуальный образовательный маршрут, который позволяет грамотно скорректировать программу обучения.

7. 4 (36%) детей имеют уровень готовности к школьному обучению выше среднего. 6 (55%) детей имеют средний уровень готовности к школьному обучению. У 1 (9%) ребёнка уровень готовности ниже среднего. Выпускники ДОО зачислены в первый класс общеобразовательных учреждений. Качество подготовки воспитанников в 2021 году определяется удовлетворительными показателями и в целом удовлетворяет запросы семей наших воспитанников.

8. Дошкольное образовательное учреждение укомплектовано молодыми специалистами, педагогический стаж которых не превышает 3-х лет. Педагоги ДОО систематически принимают участие в конкурсах профессионального мастерства, систематически повышают уровень квалификации.

9. Методическая работа была направлена на выполнение конкретных задач ДОО, изложенных в годовом планировании деятельности и в программе развития. Различные формы методической работы позволили повысить интерес воспитателей к современным технологиям, предоставляли возможность применять на практике методы и приемы, развивающие детей и помогающие найти педагогам свое место в педагогическом пространстве. Немаловажную роль в самообразовании педагогов играют районные методические объединения, работу которых необходимо продолжить. ДОО присвоен статус региональной инновационной площадки. В течение 2021 г. воспитатели активно принимали участие в областных семинарах по внедрению игровых технологий В. В. Воскобовича.

Состояние материально-технической базы ДОО удовлетворительное. В учреждении созданы удовлетворительные условия для организации образовательного процесса. Игровое, развивающее оборудование находится в постоянном свободном доступе для стимулирования воспитанников, как для организованной, так и для самостоятельной деятельности. Оборудование подобрано с учетом развития ребенка на каждом возрастном этапе.

Организация контрольной деятельности в Учреждении соответствует действующему законодательству, разработанным Положениям Учреждения. Контроль проводится своевременно, в соответствии с планом. Осуществляется гласное подведение итогов. Ежегодно воспитатели ДОО проводят педагогический мониторинг, мониторинг посещаемости и заболеваемости воспитанников.

10. Взаимодействие родителей и детского сада ведется в соответствии с планированием воспитателей, но не все родители активно принимают участие в жизнедеятельности ДОО.

11. Результаты педагогического мониторинга по образовательным областям являются удовлетворительными.

12. В течение года воспитанники ДОО совместно с родителями и воспитателями принимали участие в мероприятиях муниципального уровня.

13. Выпускники ДОО зачислены в первый класс общеобразовательных учреждений.

14. Контингент воспитанников стабилен. Количественный состав воспитанников ДОО по сравнению с предыдущим годом сохранился. В ДОО создаются условия для сохранения воспитанников.

Проблема:

1. Невысокая компетентность педагогов в вопросах взаимодействия с родителями (законными представителями).

2. Недостаточный уровень компетентности педагогов в организации работы с детьми с ОВЗ разных категорий.

3. Загруженность педагогического коллектива мешает качество подготавливаться к профессиональным конкурсам.

2. В ДОО на игровых площадках отсутствуют современные игровые комплексы. Закупаются игрушки, мягкий инвентарь, мебель, но вопрос доукомплектования методическими пособиями и методической литературой все еще остается нерешенным.

3. Строительство здания нового детского сада отвечающего требованиям СанПиН.

4. Отсутствие учебно-методической литературы для мониторинга качества дошкольного образования.

Задача:

1. Систематически и профессионально осуществлять дифференцированный подход в течение года к воспитанникам с целью повышения освоения программного материала.

2. Педагогам ДОО систематически проводить групповые и индивидуальные консультации по реализации воспитательно-образовательной деятельности.

3. Определить план деятельности на 2022 – 2023 года в соответствии с локальными нормативными актами и запросами родителей.

4. Сплочение педагогического коллектива для более качественной профессиональной воспитательно-образовательной деятельности.

5. Систематически и профессионально осуществлять дифференцированный подход в течение года к воспитанникам с целью повышения освоения программного материала.

6. Создание условий для сохранения и укрепления здоровья воспитанников ДОО.

10.3. Задачи на 2022 – 2023 гг.

1. Повышение педагогической компетентности для осуществления деятельности в инновационном режиме.

2. Совершенствование профессиональной компетентности педагогов

ДООУ в соответствии с требованиями ФГОС ДОО посредством использования современных педагогических технологий.

3. Аттестация педагогических работников в 2022 году.

4. Обновление библиотечного фонда учебно-методической литературой в соответствии с реализуемыми образовательными программами дошкольного образования. Пополнение предметно-развивающей среды наглядно-дидактическими пособиями.

6. Аттестация педагогических работников.

Раздел 11. Анализ показателей деятельности учреждения,
утвержденных приказом Министерства образования и науки РФ
от 10 декабря 2013 г. № 1324.

1.7.4	Численность/удельный вес численности педагогических работников, имеющих среднее профессиональное образование педагогической направленности (профиля)	7 человек/ 67%
1.8	Численность/удельный вес численности педагогических работников, которым по результатам аттестации присвоена квалификационная категория, в общей численности педагогических работников, в том числе:	3 человек/ 29%
1.8.1	Высшая	0/ 0%
1.8.2	Первая	2 человек/ 29 %
1.9	Численность/удельный вес численности педагогических работников в общей численности педагогических работников, педагогический стаж работы которых составляет:	
1.9.1	До 5 лет	5 человек/ 43 %
1.9.2	Свыше 30 лет	0 человек /0%
1.10	Численность/удельный вес численности педагогических работников в общей численности педагогических работников в возрасте до 30 лет	2 человек/ 29%
1.11	Численность/удельный вес численности педагогических работников в общей численности педагогических работников в возрасте от 55 лет	0 человек/ 0%
1.12	Численность/удельный вес численности педагогических и административно-хозяйственных работников, прошедших за последние 5 лет повышение квалификации/профессиональную переподготовку по профилю педагогической деятельности или иной осуществляемой в	9 человек/ 100%

	образовательной организации деятельности, в общей численности педагогических и административно-хозяйственных работников	
1.13	Численность/удельный вес численности педагогических и административно-хозяйственных работников, прошедших повышение квалификации по применению в образовательном процессе федеральных государственных образовательных стандартов в общей численности педагогических и административно-хозяйственных работников	9 человек/ 100%
1.14	Соотношение "педагогический работник/воспитанник" в дошкольной образовательной организации	1/9 человек
1.15	Наличие в образовательной организации следующих педагогических работников:	
1.15.1	Музыкального руководителя	да
1.15.2	Инструктора по физической культуре	нет
1.15.3	Учителя-логопеда	да
1.15.4	Логопеда	нет
1.15.5	Учителя-дефектолога	нет
1.15.6	Педагога-психолога	да
2.	Инфраструктура	
2.1	Общая площадь помещений, в которых осуществляется образовательная деятельность, в расчете на одного воспитанника	3,7 кв. м
2.2	Площадь помещений для организации дополнительных видов деятельности воспитанников	0
2.3	Наличие физкультурного зала	нет
2.4	Наличие музыкального зала	да
2.5	Наличие прогулочных площадок, обеспечивающих физическую деятельность и разнообразную игровую деятельность воспитанников на прогулке.	да

Заведующий МБДОУ



Э.В. Люшкова

